

股票代號： 8354



九十九年度 年報

公開揭露年報相關資料網址

公開資訊觀測站：<http://mops.tse.com.tw/>

證期局指定資訊申報網址：<http://mops.tse.com.tw/>

本公司網頁：<http://www.koanhao.com/>

中華民國一〇〇年五月二十日刊印

一、公司發言人：

項目	發言人	代理發言人
姓名	楊文章	遺缺待補
職稱	董事長	
e-Mail	koanhao.sa@msa.hinet.net	
聯絡電話	(049) 2257852 # 700	

二、總公司、分公司、工廠之地址及電話：

總公司地址：南投市工業路 29 號； 電話：(049) 225-7851
工廠 地址：南投市工業路 23, 27, 29 號； 電話：(049) 225-7851
 南投市仁和路 13-1 號； 電話：(049) 225-9013

分公司：無

營業所：

南投營業所 地址：南投市工業路 29 號； 電話：(049) 225-7851
台北營業所 地址：新北市中和區中正路 1226 號； 電話：(02) 2226-6368
中壢營業所 地址：中壢市中正路 1098 號； 電話：(03) 422-7562
台中營業所 地址：台中市環中路三段 11 號； 電話：(04) 2258-2345
台南營業所 地址：台南市崇德 18 街 88 號； 電話：(06) 290-7666
高雄營業所 地址：高雄市三民區鼎仁街 6 號； 電話：(07) 347-1180

三、股票過戶機構之名稱、地址、網址及電話：

名稱：台新國際商業銀行股份有限公司股務代理部 電話：(02) 2504-8125 # 6325
地址：台北市建國北路一段 96 號 B1
網址：<http://www.taishinbank.com.tw>

四、最近年度財務報告簽證會計師：

會計師姓名：陳君滿、郭士華
事務所名稱：安侯建業聯合會計師事務所 電話：(02) 8101-6666
地址：台北市信義區信義路五段 7 號 68 樓
網址：<http://www.kpmg.com.tw>

五、海外有價證券掛牌買賣之交易場所名稱及查詢該海外有價證券資訊之方式：不適用。

六、公司網址：<http://www.koanhao.com/>



目 錄

壹、致股東報告書：	1
一、九十九年度營業報告書	1
二、一百零一年度營業計劃概要	3
三、未來公司發展策略及所受外部競爭環境、法規環境及總體經營環境之影響	4
貳、公司簡介、公司治理報告及募資情形：	5
一、公司簡介	5
二、公司治理報告	6
三、資本及股份之辦理情形	20
四、公司債辦理情形	24
五、特別股辦理情形	26
六、海外存託憑證辦理情形	26
七、員工認股權憑證辦理情形	26
八、併購或受讓他公司股份發行新股辦理情形	26
九、資金運用計劃執行情形：	26
參、營運概況：	27
一、業務內容	27
二、市場及產銷概況	33
三、最近二年度從業員工	38
四、環保支出資訊	38
五、勞資關係	39
六、重要契約	40
肆、財務概況：	41
一、最近五年度簡明資負債表及損益表	41
二、最近五年度財務分析	43
三、最近年度財務報告之監察人審查報告	45
四、最近年度財務報表	46
五、最近年度經會計師查核簽證之母子公司合併財務報	46
六、公司及其關係企業最近年度及截至年報刊印日止，如有發生財務週轉困難情事，應列明其對本公司財務狀況之影響	46

伍、財務狀況及經營結果之檢討分析與風險事項	46
一、財務狀況.....	46
二、經營結果.....	47
三、現金流量.....	48
四、最近年度重大資本支出對財務業務之影響.....	49
五、最近年度轉投資政策、其獲利或虧損之主要原因與其改善計劃及未來一年投資計劃.....	49
六、風險管理應分析評估事項.....	50
七、其他重要事項.....	51
陸、特別記載事項	52
一、關係企業相關資料.....	52
二、內部控制制度執行狀況.....	53
三、最近年度及截至年報刊印日止董事或監察人對董事會通過重要決議有不同意見且有紀錄或書面聲明者，其主要內容.....	53
四、最近年度及截至年報刊印日止，私募有價證券辦理情形.....	53
五、最近年度及截至年報刊印日止子公司持有或處分本公司股票情形.....	53
六、最近年度及截至年報刊印日止，股東會及董事會之重要決議.....	53
七、最近年度及截至年報刊印日止公司及其內部人員依法被處罰、公司對其內部人員違反內部控制制度規定之處罰、主要缺失與改善情形.....	53
八、其他必要補充說明事項.....	53
柒、最近年度及截至年報刊印日止，有無發生本法第三十六條二項第二款所定對股東權益或證券價格有重大影響之事項.....	53

壹、致股東報告書

2010 年全球主要地區消費者信心指數逐季改善，標誌著消費行為已從金融危機以來一系列的震盪中逐步恢復。全球經濟景氣、投資信心及經營環境也相應有所改善。然伴隨著消費增長而來的原物料需求之提升，美元持續的貶值，以及種種(投機)活動等，導致原物料價格自 2010 年第 2 季開始持續攀升，履創新高，公司在經營上所面臨挑戰仍屬艱鉅。尤有甚者，美元貶值造成之匯損更是雪上加霜。

公司營收在 2010 年取得雙位數增長，營業(本業)利益由虧轉盈，取得小幅盈利，說明公司不但能在大環境改善中取得應有之份額，營運策略改變及各項管理制度改善之推行也初具成效，逐漸奪回原有之競爭優勢。環顧未來永續發展，公司除繼續加強各項變革及改善之廣度及深度外，將積極把握成長、轉型機會，繼續朝台灣商標紙領導廠牌努力。

商標及膠帶市場一向為景氣榮枯之領先指標，以第一季市況觀察，公司對 100 年前景持審慎樂觀態度。

一、九十九年度營業報告書

(一) 營業計劃實施成果： 母公司與集團 99 年營業成果分析表 單位：新台幣仟元

項 目	98 年金額	99 年金額	成長率 %
母公司營收淨額	994,029	1,137,644	14.45%
集團合併營收淨額	1,079,421	1,213,208	12.39%
母公司營業利益	(23,859)	24,855	204.17%
集團合併營業利益	(27,058)	22,709	183.92%
母公司稅前淨利	(23,827)	2,309	109.78%
集團合併稅前淨利	(23,293)	2,710	111.63%
母公司稅後淨利	(16,465)	152	100.92%
集團合併稅後淨利	(16,465)	152	100.92%

重大變動原因說明：

- 本公司 2010 年營收成長主要係景氣回升及外銷市場拓展成功。
- 營運利益改善主要係由營運策略改變及各項節約成本措施而來。
- 稅前淨利進步幅度落後營運利益主要係由匯損(美金)造成。

(二) 預算執行情形 單位：新台幣仟元

項 目	99 年預算金額	99 年實際金額	達成率%
營業淨額	1,281,500	1,137,644	88.77%
營業毛利	159,200	138,341	86.90%
營業費用	139,900	113,486	81.12%
營業利益	19,300	24,855	128.78%
營業外收支	-3,800	-22,546	593.32%
稅前盈餘	15,500	2,309	14.90%
所得稅費用	2,635	2,157	81.86%
本期淨利	12,865	152	1.18%



註：本公司 99 年未公告財測。

(三) 九十九年財務收支分析及獲利能力分析

1. 母公司與集團資產報酬率：0.55%；0.55%
2. 母公司與集團股東權益報酬率：皆 0.02%
3. 母公司與集團營業利益佔實收資本率：4.87%；4.45 %
4. 母公司與集團稅前純益佔實收資本率：0.45%；0.53 %
5. 母公司與集團每股稅後盈餘：皆 0 元

(四) 研究發展狀況

1. 本(九十九)年度研發成果

- ◇ 玻纖導熱膠帶、導熱素鋁箔製品開發，應用在晶片散熱
- ◇ 低黏環保產品開發，配合無毒 PVC 解決含有 DOP 問題
- ◇ 無鹵素製品改良開發，顏料、處理劑改為無鹵物料
- ◇ 抗靜電產品開發，電子加工無靜電要求

2. 未來研究發展重點

- ◇ 導熱膠帶、導熱素鋁箔製品提高導熱值開發，應用在 LED 散熱
- ◇ 超低黏特多龍產品開發，模切、電子製程承載加工用
- ◇ 易碎商標改良開發，持續改善產品應用
- ◇ LED 灌漿膠帶開發
- ◇ 環保離型配方開發，尋找穩定的離型劑來源

二、本(一百)年營業計劃概要：

(一) 經營方針

1. 提供符合客戶品質需求，並具價格競爭性的利基產品。
2. 提升經營管理績效，有效提升營運效率。
3. 開發新市場、新產品，提升公司獲利。

(二) 預期銷售數量及依據

1. 一百年度預計銷售數量(百萬 m²)

	99 年	100 年
自黏商標材料	54	65
膠帶	4	6
紙及離型紙	6	8

2. 預測依據

- △營業以 99 年實績適度成長。
- △內銷市場個位數小幅成長，外銷市場取得雙位數成長。
- △總體經營環境持續 99 年趨勢，維持適度增長。

(三) 重要產銷政策

1. 以自有品牌及 OEM 方式雙管齊下，集中爭取利基市場及產品，提昇營業績效。
2. 配合電子膠帶產業的成長，開發生產高附加價值的特殊膠帶、電子膠帶及相關產品。
3. 配合市場需求，開發高附加價值的特性產品。
4. 導入 ERP，提高產、銷及客服效率。

三、未來公司發展策略及所受外部競爭環境、法規環境及總體經營環境之影響

1. 總體經營環境，外部競爭環境及法規環境概述
 - 產品實質價格持續滑落趨勢不變。
 - 各項生產投入之價格持續攀升。
 - 國內市場已達成熟、飽和。
 - 中國市場成長趨緩，加上新加入者眾，競爭日漸激烈。
 - 台灣與中國簽訂 ECFA，既是機會，也是挑戰。
 - 環保意識抬頭，產品需求符合綠色標籤日增，並造成某些原物料供應受限。
 - 政府勞動條件日趨嚴苛。
 - 隨著景氣好轉，勞動力供應日趨緊縮。
2. 未來公司發展策略概述
 - 集中並整合公司資源，充份運用公司堅強供應商及通銷網路以加速區分，並發展公司具競爭利基之產品及市場。
 - 落實持續不斷改善及變革，並加強執行力，進一步提升公司營運效率及績效，提高生產力。
 - 因應後 ECFA 情勢，重新定位兩岸佈局，以求最大綜效，並加速各新興市場之開發。
 - 加速開發符合綠色環保要求之料源及產品。
 - 逐步導入潔淨能源(天然氣)，減少環境污染。
 - 加速研發新品及認證能力，以提升產品定位。
 - 導入 ERP 以合理化、簡化作業流程，降低對人力依賴，並落實目標管理。



貳、公司簡介、公司治理報告及募資情形

一、公司簡介：

(一) 設立日期：中華民國 81年 7月 2日

(二) 公司沿革：

民國 81 年：公司設立於台中縣太平鄉。購置南投縣南投市工業路 29 號廠房。設立台中、台南營業所。

民國 82 年：公司遷至南崗工業區；黏膠及離型塗佈機運轉；設立高雄、南投營業所。

民國 84 年：設立板橋營業所。

民國 85 年：設立板橋營業所；投資冠宏國際企業股份有限公司，佔股權 22.73%。

民國 87 年：購置工業路 27 號廠房，辦理現增員工入股及增購冠宏股權達 99.73%。

民國 89 年：工業路 27 號擴建；合併冠宏公司，實收資本額超過二億元申請公開發行。

民國 90 年：取得 ISO9001 品質認證；購置工業路 23 號土地廠房；辦理盈餘轉增資 22,006 仟元，增資後資本額為 242,069 仟元。

民國 91 年：擴建工業路 23 號廠房；辦理現金增資 4 仟萬元及盈餘轉增資 24,207 仟元，資本額提高為 306,276 仟元。

民國 92 年：增設仁和路 13-1 號冠郝二廠，開發熱熔膠生產線及相關新產品；6 月興櫃掛牌交易；9 月申請上櫃買賣；12 月櫃買中心審議會通過；辦理盈餘轉增資 45,941 仟元，資本額提高為 352,217 仟元。

民國 93 年：1 月櫃買中心董事會及證期會通過本公司上櫃案，4 月上櫃掛牌；盈餘轉增資 52,833 仟元，資本額提高為 405,049 仟元。

民國 94 年：辦理盈餘轉增資 60,758 仟元，資本額提高為 465,807 仟元。

民國 95 年：辦理盈餘轉增資 18,632 仟元，資本額提高為 484,439 仟元。

民國 96 年：辦理盈餘轉增資 19,381 仟元，資本額提高為 503,820 仟元。12 月向證期局申請發行 2 億 2 仟萬元無擔保轉換公司債。

民國 97 年：1 月證期局核准發行 2 億 2 仟萬元無擔保轉換公司債，3 月發行上櫃交易。

民國 98 年：1 月經證期局核准買回庫藏股減資 2,848 萬元，資本額減為 475,340 仟元。6 月成立中壢營業所。

民國 99 年：可轉換公司債轉換 35,462 仟元，資本額提高為 510,802 仟元。

99 年期間台北營業所與板橋營業所合併

(三) 最近年度及截至年報刊印日止辦理公司併購、轉投資關係企業、重整之情形：無。

(四) 最近年度及截至年報刊印日止董事、監察人或持股超過 10% 之大股東股權之大量移轉或更換對公司之影響、風險及因應措施情形：無重大影響。

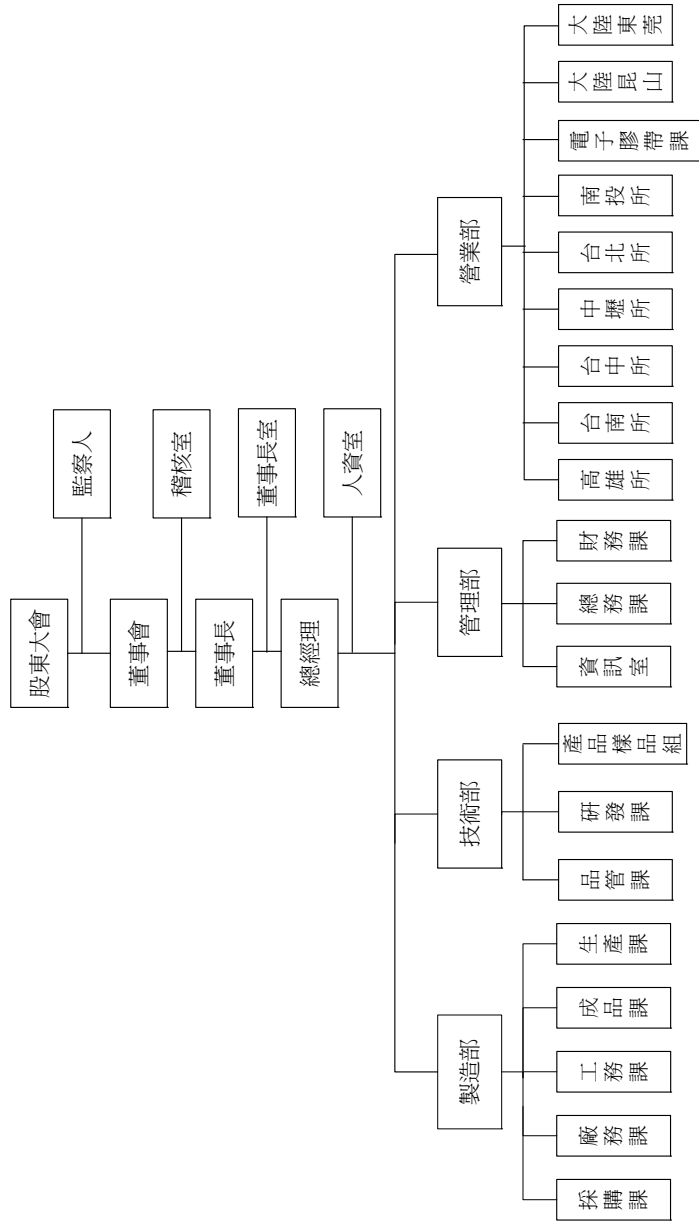
(五) 最近年度及截至年報刊印日止公司發生經營權、經營方式或業務內容重大改變之情形：無。

(六) 其他足以影響股東權益之重要事項與其對公司之影響：無。

二、公司治理報告

(一) 組織系統

1. 組織結構



2. 各主要部門及所營業務

主要部門	所營業務
稽核室	內部控制作業之調查、評估、異常分析與改善建議及協助管理系統有效執行。
董事長室	1. 專案計劃。 2. 經營計劃的推進。 3. 協助管理系統有效執行。
人資室	1. 薪資計算。 2. 員工招募及教育訓練。 3. 員工關係管理。
管理部	1. 負責一般會計事務、成本結轉及報表編製等事宜。 2. 負責資金調度、銀行往來、現金、支票及付款業務等出納事宜。 3. 協助管理系統有效執行。 4. 其他總務、庶務管理。 5. 資訊系統建立、應用與發展。
技術部	1. 負責新產品開發及新技術之製程設定及配方設計與製作及協助管理系統有效執行。 2. 公司品質規劃及品管制度的修訂與促進。 3. 客訴抱怨等品質情報的掌握與對策之追蹤。 4. 協力廠的品質管理。 5. 文件之管制及系統化之建置。 6. 協助管理系統有效執行。
製造部	1. 執行生產計劃達成準時交貨。 2. 執行製程各項管制規定，有效控制品質。 3. 協助管理系統有效執行。 4. 採購及協力廠管理與輔導。 5. 生產計劃擬定、檢討與進度管制。 6. 廠內各級存貨與委外加工寄庫存貨進產銷存管理。
營業部	1. 銷售預測與營業目標制定及執行。 2. 業務開發及客戶訂單資料管理。 3. 協助管理系統有效執行。 4. 開發新產品電子膠帶及特殊用途膠帶市場。 5. 推廣新膠帶或商標類產品，負責產品參展與客戶服務。

(二) 董事、監察人、總經理、副總經理、協理、各部門及分支機構主管資料：

1. 董事及監察人姓名、經學歷、持有股份資料

100年4月26日

職稱 註一	姓名	選(就)任日期	任期 年	初次 選任 日期	選任時 持有股份		現在 持有股數		配偶、未成年子女 現在持有股份		利用他人名 義持有股份		主要經 (學)歷	目前兼任本 公司及其他 公司之職務	具配偶或二親等以內關 係之其他主管、董事或 監察人		
					股數	持 股 比 率	股數	持 股 比 率	股數	持 股 比 率	股數	持 股 比 率			職稱	姓名	關係
董事長	楊文章	97.6.19	3	85.6.23	2,394,393	4.75%	2,695,393	5.28%	513,426	1.01%	0	0%	大同商專銀行科 加成興業董事長	董事	徐煥章	妻	
董事	許義忠	97.6.19	3	86.8.7	2,660,759	5.28%	2,660,759	5.21%	無	無	0	0%	逢甲大學紡織系 冠都企業董事長	監察人	徐文樑	無	
董事	徐煥章	97.6.19	3	97.9.19	1,392,948	2.76%	1,067,820	2.09%	14,323	0.03%	0	0%	世新大學行政報業科 華本開發(股)董事長	董事長	楊文章	妹夫	
獨立 董事	張正駿	99.6.25	1	99.6.25	無	無	無	無	無	無	無	無	水再生科技 股份有限公司 董事長兼總經理	監察人	徐文樑	兄弟	
獨立 董事	林益輝	97.6.19	3	92.6.26	無	無	無	無	無	無	無	無	智勤法律事務所 智勤法律事務所 所執業律師	無	無	無	
監察人	林毅貞	97.6.19	3	97.6.19	1,183,477	2.35%	995,890	1.95%	0	0%	0	0%	無	無	無	無	
監察人	徐文樑	97.6.19	3	97.6.19	374,766	0.74%	374,766	0.73%	39,320	0.08%	0	0%	台中商專企業管理科	董事長 董事	楊文章 徐煥章	妹夫 兄弟	
監察人	蕭仲達	97.6.19	3	92.6.26	無	無	無	無	無	無	無	無	誠泰聯合會計 師事務所 合夥會計師	無	無	無	

註一：本公司董事陳錫維於99年12月24日解任。

註二：董事長楊文章目前兼任本公司及其他公司之職務：加成興業(股)公司董事長、本公司投資之益時投資公司及其投資泛宇公司及其投資崑山冠都公司及再轉投資崑山冠都公司、捷宇投資公司及其轉投資東莞龍都公司等之法人代表董事。

2. 董事監察人所具專業知識及獨立情形

條件	是否具有五年以上工作經驗 及下列專業資格		符合獨立性情形										兼任其他 公司獨立 董事家數				
	商務、法務、 財務、會計或 公司業務所 須相關科系 之公私立大 專院校講師 以上	法官、檢察官、 律師、會計師 或其他與公司 業務所需之國 家考試及格 領有證書之專 門職業及技術 人員	商務、法 務、財 務、會 計 或 公 司 業 務 所 須 之 工 作 經 驗	(1)	(2)	(3)	(4)	(5)	(6)	(7)	(8)	(9)		(10)			
姓名			√														
楊文章			√	√	√	√	√	√	√	√	√	√	√	√	√	√	0
張正毅	√		√	√	√	√	√	√	√	√	√	√	√	√	√	√	0
許義忠			√	√	√	√	√	√	√	√	√	√	√	√	√	√	0
徐煥章			√	√	√	√	√	√	√	√	√	√	√	√	√	√	0
林益輝		√		√	√	√	√	√	√	√	√	√	√	√	√	√	0
林毅貞			√	√	√	√	√	√	√	√	√	√	√	√	√	√	0
徐文標			√	√	√	√	√	√	√	√	√	√	√	√	√	√	0
蕭仲達		√	√	√	√	√	√	√	√	√	√	√	√	√	√	√	0

註：各董事、監察人於選任前二年及任職期間符合下述各條件者，於各條件下方空格中打“√”。

- (1) 非為公司或其關係企業之受僱人。
- (2) 非為公司或其關係企業之董事、監察人(但如為公司或其母公司、公司直接及間接持有表決權之股份超過 50% 之子公司之獨立董事者，不在此限)。
- (3) 非本公司或其配偶、未成年子女或以他人名義持有公司已發行股份總額 1% 以上或持股前十名之自然人股東。
- (4) 非前三款所列人員之配偶、二親等以內親屬或五親等以內直系血親屬。
- (5) 非直接持有公司已發行股份總額 5% 以上之法人股東之董事、監察人或受僱人，或持股前五名法人股東之董事、監察人或受僱人。
- (6) 非與公司有財務、業務往來持佔公司或機構之董事(理事)、監察人(監事)、經理人或持股 5% 以上股東。
- (7) 非為公司或其關係企業提供商務、財務、法律、會計等服務或諮詢之專業人士、獨資、合夥、公司或機構之企業主、合夥人、董事(理事)、監察人(監事)、經理人及其配偶。
- (8) 未與其他董事間具有配偶或二親等以內之親屬關係。
- (9) 未有公司法第三十條各款情事之一。
- (10) 非為公司法第二十七條規訂以政府、法人或其代表人當選。

3. 董事、監察人屬法人股東代表者，應註明法人股東名稱及該法人之股東持股比例占前十名之股東名稱及其持股比例；不適用。

4. 總經理、副總經理、協理、各部門及分支機構主管資料

職稱	姓名	選(就)任日期	持有股份		配偶、未成年子女持有股份		利用他人名義持有股份		主要經(學)歷	目前兼任其他公司職務職稱	具配偶或二親等以內關係之經理人	
			股數	持股比例	股數	持股比例	股數	持股比例			職稱	姓名
總經理	王吉塘	99.11.19	0	0%	0	0%	0	0%	台灣大學機械工程 TESA總經理	無	無	無

5. 最近年度支付董事、監察人、總經理及副總經理之酬金

董事(含獨立董事)之酬金

職稱 (註1)	姓名	董事酬金						兼任員工領取相關酬金						A、B、C、D、E、F、及G等七項總額占稅後純益之比例(註11)	有無領取來自子公司以外轉業酬金(註12)							
		報酬(A)(註2)		進職退休金(B)		盈餘分配之酬勞(C)(註3)		業務執行費用(D)(註4)		A、B、C及D等四項總額占稅後純益之比例(註9)		薪資、獎金及特支費等(E)(註5)				進職退休金(F)		盈餘分配員工紅利(G)(註6)		員工認股權憑證及認購股票(I)(註7)		
		本公司	合併報表內所有公司(註8)	本公司	合併報表內所有公司(註8)	本公司	合併報表內所有公司(註8)	本公司	合併報表內所有公司(註8)	本公司	合併報表內所有公司(註8)	本公司	合併報表內所有公司(註8)			現金紅利金額	股票紅利金額	本公司	合併報表內所有公司(註8)	本公司	合併報表內所有公司(註8)	
董事長	楊文章	0	0	0	0	224	224	147.37	147.37	911	911	0	0	0	0	0	0	0	0	746.71	746.71	無
董事	許義忠	0	0	0	0	84	84	55.26	55.26	0	0	0	0	0	0	0	0	0	0	55.26	55.26	無
卸任董事	陳錫維	0	0	0	0	90	90	59.21	59.21	195	195	2934	2934	0	0	0	0	0	0	2117.76	2117.76	無
董事	徐煥章	0	0	0	0	84	84	55.26	55.26	0	0	0	0	0	0	0	0	0	0	55.26	55.26	無
獨立董事	孫正毅	0	0	0	0	168	168	110.53	110.53	0	0	0	0	0	0	0	0	0	0	110.53	110.53	無
獨立董事	林益輝	0	0	0	0	324	324	213.15	213.15	0	0	0	0	0	0	0	0	0	0	213.15	213.15	無

給付本公司各個董事酬金級距	董事姓名			
	前四項酬金總額(A+B+C+D)		前七項酬金總額(A+B+C+D+E+F+G)	
	本公司	合併報表內所有公司	本公司	合併報表內所有公司
低於 2,000,000元	(註一)	(註一)	(註二)	(註二)
2,000,000元(含)~ 5,000,000元	無	無	(註二)	(註二)
5,000,000元(含)~ 10,000,000元	無	無	無	無
10,000,000元(含)~ 15,000,000元	無	無	無	無
15,000,000元(含)~ 30,000,000元	無	無	無	無
30,000,000元(含)~ 50,000,000元	無	無	無	無
50,000,000元(含)~100,000,000元	無	無	無	無
100,000,000元以上	無	無	無	無
總計	6人	6人	6人	6人

註：所列金額係公司自行推估本年分配率之擬發放明細，尚需股東會及董事會通過分配總金額與個人分配明細。

註一：符合本條件之董事有6人，分別為楊文章、許義忠、陳錫維、徐煥章、張正駿、林益輝董事。

註二：符合低於2,000,000元條件之董事有5人，分別為楊文章、許義忠、徐煥章、張正駿、林益輝董事

：符合2,000,000元~5,000,000元條件之董事有1人：陳錫維

註1：董事姓名應分別列示(法人股東應將法人股東名稱及代表人分別列示)，以彙總方式揭露各項給付金額。若董事兼任總經理或副總經理者應填列表及下表。

註2：係指最近年度董事之報酬(包括董事薪資、職務加給、離職金、各種獎金、獎勵金等等)。

註3：係填列最近年度盈餘分配議案股東會前經董事會通過擬議配發之董事酬勞金額。

註4：係指最近年度董事之相關業務執行費用(包括車馬費、特支費、各種津貼、宿舍、配車等實物提供等等)。如提供房屋、汽車及其他交通工具或專屬個人之支出時，應揭露所提供資產之性質及成本、實際或按公平市價計算之租金、油資及其他給付。另如配有司機者，請附註說明公司給付該司機之相關報酬，但不計入酬金。

註5：係指最近年度董事兼任員工(包括兼任總經理、副總經理、其他經理人及員工)所領取包括薪資、職務加給、離職金、各種獎金、獎勵金、車馬費、特支費、各種津貼、宿舍、配車等實物提供等等)。如提供房屋、汽車及其他交通工具或專屬個人之支出時，應揭露所提供資產之性質及成本、實際或按公平市價計算之租金、油資及其他給付。另如配有司機者，請附註說明公司給付該司機之相關報酬，但不計入酬金。

註6：係指最近年度董事兼任員工(包括兼任總經理、副總經理、其他經理人及員工)取得員工紅利(含股票紅利及現金紅利)者，應揭露最近年度盈餘分配議案股東會前經董事會通過擬議配發員工紅利金額，若無法預估者則按去年實際配發金額比例計算今年擬議配發金額，並另應填列表一之三。

註7：係指截至年報刊印日止董事兼任員工(包括兼任總經理、副總經理、其他經理人及員工)取得員工認股權證應得認購股數(不包括已執行部分)，除填列表外，尚應填列表十五。

註8：應揭露合併報表內所有公司(包括本公司)給付本公司董事各項酬金之總額。

註9：本公司給付每位董事各項酬金總額，於所歸屬級距中揭露董事姓名。

註10：合併報表內所有公司(包括本公司)給付本公司每位董事各項酬金總額，於所歸屬級距中揭露董事姓名。

註11：稅後純益係指最近年度之稅後純益。

註12：a.本欄應明確填列公司董事領取來自子公司以外轉投資事業相關酬金。

b.公司董事如有領取來自子公司以外轉投資事業相關酬金者，應將公司董事於子公司以外轉投資事業所領取之酬金，併入酬金級距表之「欄，並將欄位名稱改為「所有轉投資事業」。

c.酬金係指本公司董事擔任子公司以外轉投資事業之董事、監察人或經理人等身分所領取之報酬、酬勞、員工紅利及業務執行費用等相關酬金。

監察人酬金

職稱 (註1)	姓名	監察人酬金						A、B及C等三項總額占稅後純益比例(註6)		有無 取來自 子公司 以外轉 投資事 業酬金 (註7)
		報酬(A) (註2)		盈餘分配之酬勞 (B)(註3)		業務執行費用(C) (註4)		本 公 司	合 併 報 表 內 所 有 公 司(註5)	
		本 公 司	合 併 報 表 內 所 有 公 司(註 5)	本 公 司	合 併 報 表 內 所 有 公 司(註 5)	本 公 司	合 併 報 表 內 所 有 公 司(註 5)			
監察人	蕭仲達	0	0	0	0	324	324	213.16	213.16	無
監察人	林毅貞	0	0	0	0	48	48	31.58	31.58	無
監察人	徐文樑	0	0	0	0	84	84	55.26	55.26	無

給付本公司各個監察人酬金級距	監察人姓名	
	前三項酬金總額(A+B+C)	
	本公司	合併報表內所有公司
低於 2,000,000元	(註一)	(註一)
2,000,000元(含)~ 5,000,000元	無	無
5,000,000元(含)~ 10,000,000元	無	無
10,000,000元(含)~ 15,000,000元	無	無
15,000,000元(含)~ 30,000,000元	無	無
30,000,000元(含)~ 50,000,000元	無	無
50,000,000元(含)~100,000,000元	無	無
100,000,000元以上	無	無
總計	3人	3人

註:所列金額係公司自行推估本年分配率之擬發放明細,尚需股東會及董事會通過分配總金額與個人分配明細。

註一:符合本條件之監察人有3人,分別為林毅貞、徐文樑、蕭仲達等監察人。

註1:註1:監察人姓名應分別列示(法人股東應將法人股東名稱及代表人分別列示),以彙總方式揭露各項給付金額。

註2:係指最近年度監察人之報酬(包括監察人薪資、職務加給、離職金、各種獎金、獎勵金等等)。

註3:係填列最近年度盈餘分配議案股東會前經董事會通過擬議配發之監察人酬勞金額。

註4:係指最近年度給付監察人之相關業務執行費用(包括車馬費、特支費、各種津貼、宿舍、配車等實物提供等等)。如提供房屋、汽車及其他交通工具或專屬個人之支出時,應揭露所提供資產之性質及成本、實際或按公平市價計算之租金、油資及其他給付。另如配有司機者,請附註說明公司給付該司機之相關報酬,但不計入酬金。

註5:應揭露合併報表內所有公司(包括本公司)給付本公司監察人各項酬金之總額。

註6:本公司給付每位監察人各項酬金總額,於所歸屬級距中揭露監察人姓名。

註7:合併報表內所有公司(包括本公司)給付本公司每位監察人各項酬金總額,於所歸屬級距中揭露監察人姓名。

註8:稅後純益係指最近年度之稅後純益。

註9:a.本欄應明確填列公司監察人領取來自子公司以外轉投資事業相關酬金金額。

b.公司監察人如有領取來自子公司以外轉投資事業相關酬金者,應將公司監察人於子公司以外轉投資事業別所領取之酬金,併入酬金級距表D欄,並將欄位名稱改為「所有轉投資事業」。

c.酬金係指本公司監察人擔任子公司以外轉投資事業之董事、監察人或經理人等身分所領取之報酬、酬勞、員工紅利及業務執行費用等相關酬金。

總經理及副總經理之酬金

職稱	姓名	薪資(A)		退職退休金(B)		獎金及特支費等(C)		盈餘分配之員工紅利金額(D)				A、B、C及D等四項總額占稅後純益之比例(%)		取得員工認股權憑證數額		有無領取來自子公司以外轉投資事業酬金
		本公司	合併報表內所有公司	本公司	合併報表內所有公司	本公司	合併報表內所有公司	本公司		合併報表內所有公司		本公司	合併報表內所有公司	本公司	合併報表內所有公司	
								現金紅利金額	股票紅利金額	現金紅利金額	股票紅利金額					
總經理	王吉塘	100	250	0	0	106	106	0	0	0	0	135.53	234.21	0	0	0

給付本公司各個總經理及副總經理酬金級距	總經理及副總經理姓名	
	前三項酬金總額	
	本公司	合併報表內所有公司
低於 2,000,000元	王吉塘	王吉塘
2,000,000元(含)~ 5,000,000元	無	無
5,000,000元(含)~ 10,000,000元	無	無
10,000,000元(含)~ 15,000,000元	無	無
15,000,000元(含)~ 30,000,000元	無	無
30,000,000元(含)~ 50,000,000元	無	無
50,000,000元(含)~100,000,000元	無	無
100,000,000元以上	無	無
總計	1人	1人

- 註1：總經理及副總經理姓名應分別列示，以彙總方式揭露各項給付金額。若董事兼任總經理或副總經理者應填列表及上表(1-1)或(1-2)。
- 註2：係填列最近年度總經理及副總經理薪資、職務加給、離職金。
- 註3：係填列最近年度總經理及副總經理各種獎金、獎勵金、車馬費、特支費、各種津貼、宿舍、配車等實物提供及其他報酬金額。如提供房屋、汽車及其他交通工具或專屬個人之支出時，應揭露所提供資產之性質及成本、實際或按公平市價設算之租金、油資及其他給付。另如配有司機者，請附註說明公司給付該司機之相關報酬，但不計入酬金。
- 註4：係填列最近年度盈餘分配議案股東會前經董事會通過擬議配發總經理及副總經理之員工紅利金額（含股票紅利及現金紅利），若無法預估者則按去年實際配發金額比例計算今年擬議配發金額，並另應填列附表一之三。稅後純益係指最近年度之稅後純益。
- 註5：係指截至年報刊印日止總經理及副總經理取得員工認股權憑證得認購股數(不包括已執行部分)，除填列表表外，尚應填列附表十五。
- 註6：應揭露合併報表內所有公司(包括本公司)給付本公司總經理及副總經理各項酬金之總額。
- 註7：本公司給付每位總經理及副總經理各項酬金總額，於所歸屬級距中揭露總經理及副總經理姓名。
- 註8：合併報表內所有公司(包括本公司)給付本公司每位總經理及副總經理各項酬金總額，於所歸屬級距中揭露總經理及副總經理姓名。
- 註9：稅後純益係指最近年度之稅後純益。
- 註10：a.本欄應明確填列公司總經理及副總經理領取來自子公司以外轉投資事業相關酬金金額。
b.公司總經理及副總經理如有領取來自子公司以外轉投資事業相關酬金者，應將公司總經理及副總經理於子公司以外轉投資事業所領取之酬金，併入酬金級距表E欄，並將欄位名稱改為「所有轉投資事業」。
c.酬金係指本公司總經理及副總經理擔任子公司以外轉投資事業之董事、監察人或經理人等身分所領取之報酬、酬勞、員工紅利及業務執行費用等相關酬金。

配發員工紅利之經理人姓名及配發情形

經理人	職稱	姓名	股票紅利金額	現金紅利金額	總計(註一)	總額占稅後純益之比例(%)
	總經理	王吉塘	0	1	1	0.65%
	營業部經理	王惠山				
	製造部經理	陳金水				

註：上列各表所列薪酬或股數之單位皆為仟元。

註一：所列金額係公司自行推估，尚俟股東會決議。

6.分別比較說明本公司及合併報表所有公司於最近二年度支付本公司董事、監察人、總經理及副總經理酬金總額占稅後純益比例之分析，並說明給付酬金之政策、標準、組合、訂定酬金之程序及與經營績效及未來風險之關聯性：

➤ 最近二年度支付本公司董事、監察人、總經理及副總經理酬金總額占稅後純益比例分析

類別	董事	監察人	總經理及副總經理	合計
99年	3298.68%	300%	234.21%	3832.89%

98年	-18%	-3%	0%	-21%
-----	------	-----	----	------

- 最近二年度支付本公司董事、監察人、總經理及副總經理酬金給付之政策、標準、組合、訂定酬金之程序 - 本公司當年之董事、監察人酬金給付之政策係依本公司章程，而總金額係董事會擬議經股東會通過；總經理、副總經理及經副理酬金係經當年度董事會通過核薪之政策及股東會員工紅利可分配金額作為給付政策、標準與組合；董事、監察人酬金給付之程序係經董事會擬議分配董事、監察人酬勞與員工紅利金額後，提股東常會通過並授權董事會決議發放日期及個別金額，另董監車馬費係依本公司章程規定授權董事會決定之金額發放。
- 最近二年度支付本公司董事、監察人、總經理及副總經理酬金與經營績效及未來風險之關聯性 - 本公司董事監察人酬勞之車馬費部份，係依章程內容經董事會通過之金額固定支給，與績效較無直接相關；董監酬勞及員工紅利則由董事會衡量前一年獲利與本公司章程、財務及穩定股價目標，擬議提撥比例與金額至股東會決議，按股東會決議內容發放，原則上係按經營績效整體衡量後訂出；總經理與副總經理薪資，則依董事會所通過之薪資制度發放，本公司薪資調整情況與經營績效係較為相關，98年度總經理係由董事長兼任，董事長未再多領取總經理薪資與津貼，而副總經理出缺中；**就前述酬金並無未來給付義務或權利，故與未來風險應無相關。**

(三) 公司治理運作情形

1. 董事會運作情形

董事會運作情形資訊

最近年度(99年)董事會開會8次，董事出席情形如下：

職稱	姓名	實際出席次數	委託出席次數	實際出席率(%)	備註
董事長	楊文章	8	0	100% (8/8)	
董事	陳錫維	8	0	100% (8/8)	
董事	許義忠	8	0	100% (8/8)	
董事	徐煥章	8	0	100% (8/8)	
獨立董事	林益輝	8	0	100% (8/8)	
監察人	林毅貞	5	0	62.5% (5/8)	
監察人	徐文樑	8	0	100% (8/8)	
獨立職能 監察人	蕭仲達	8	0	100% (8/8)	

其他應記載事項：

- 一、證交法第14條之3所列事項暨其他經獨立董事反對或保留意見且有記錄或書面聲明之董事會議決事項，應敘明董事會日期、期別、議案內容、所有獨立董事意見及公司對獨立董事意見之處理：本屆董事會於99年度召開8次、100年度召開2次董事會議，並無經獨立董事表示反對或保留意見之議決事項。
- 二、董事對利害關係議案迴避之執行情形，應敘明董事姓名、議案內容、應利益迴避原因以及參與表決情形：本屆董事會於99年度召開8次、100年度召開2次董事會議，並無董事需利益迴避及參與表決該議案之情形。
- 三、當年度及最近年度加強董事會職能之目標(例如設立審計委員會、提昇資訊透明度等)與執行情形評估：本公司對於設立審計委員會仍屬規劃階段，擬待相關法令有確定執行必要始付諸落實；另為提昇資訊透明度，已於本年報揭露個別董監及經理人薪酬等資訊，董事會重大決議皆及時於公開資訊觀測站公告，以符投資人及時參酌需求。

2. 審計委員會運作情形：本公司尚未成立審計委員會，故不適用。

3. 監察人參與董事會運作情形：

最近年度(99年)董事會開會8次，監察人列席情形如下：

職稱	姓名	實際列席次數	委託出席次數	實際列席率(%)	備註
監察人	林毅貞	5	0	80% (5/8)	
監察人	徐文樑	8	0	100% (8/8)	
獨立職能 監察人	蕭仲達	8	0	100% (8/8)	

其他應記載事項：

一、監察人之組成及職責：

(一) 監察人與公司員工及股東之溝通情形：

- 溝通管道~公司內部管理會議及股東會。
- 溝通方式~員工代表於會中提問及股東會列席股東即席發言質詢權。

(二) 監察人與內部稽核主管及會計師之溝通情形：

- 就公司財務、業務狀況進行溝通之事項~審閱內部稽核報告與會計師簽證財報。
- 前述事項溝通方式及結果~針對稽核缺失及會計師查核意見，了解公司改善情形與會計師查核建議落實情形。

二、監察人列席董事會如有陳述意見，應述明董事會日期、期別、議案內容、董事會決議結果及公司對監察人陳述意見之處理：本屆董事會於99年度召開8次、100年度召開2次董事會議，並無列席監察人及獨立職能監察人對董事決議議案陳述反對或不同意見之情形。

4. 公司如有設置薪酬委員會者，應揭露其組成、職責及運作情形：公司尚未有設置薪酬委員會，員工薪資係依董事會所通過之員工薪資相關管理規定，由人事部門報請總經理核定個人薪資；另員工分紅、績效獎金與年終獎金經董事會授權董事長核定分發金額與分配方法；本公司員工分紅係依公司章程相關規定提撥並經股東會同意。

5. 公司治理運作情形及其與上市上櫃公司治理實務守則差異情形及原因：

項目	運作情形	與上市上櫃公司治理實務守則差異情形及原因
<p>一、公司股權結構及股東權益</p> <p>(一) 公司處理股東建議或糾紛等問題之方式</p> <p>(二) 公司掌握實際控制公司之主要股東及主要股東之最終控制者名單之情形</p> <p>(三) 公司建立與關係企業風險控管機制及防火牆之方式</p>	<p>本公司依公司法及相關法令召集股東常會，並制定完備之議事規則，股東之建議事項或發言，可於股東常會採預擬提案或臨時動議方式提案，股東會係依議事規則提供股東及提案人發言權利。</p> <p>本公司已依法令規定，定期揭露公司內部人及持股10%以上之大股東之質押、增減持股或其他可能引起持股變動之重要事項。</p> <p>本公司與關係企業財務業務之往來，基於公平合理原則訂有相關作業規範，子公司亦需建制內控制度並參與其董事會運作以督促內控執行成效。本公司依法令規範建立財務、業務等內部管控制度，作為與往來銀行、客戶及供應商交易標準程序，並進行風險評估與控管，以降低信用風險。</p>	<p>為確保股東權益，公司派有專責人員處理股東平時之來電建議、疑義或糾紛。</p> <p>公司目前尚無此機制，但將依治理守則規劃中。</p> <p>本公司經理人與董事互為兼任經理人或董事，及關係人經營之營業範圍與公司屬相同營業項目之競業行為，均經股東會同意解除。</p>
<p>二、董事會之組成及職責</p> <p>(一) 公司設置獨立董事之情形</p> <p>(二) 定期評估簽證會計師獨立性之情形</p>	<p>公司自九十二年股東常會起選任二席獨立董事，該獨立董事九十四年及九十七年改選獲連任，但九十九年六月其中一席獨立董事辭任，董事會已提案本年股東會補選。配合會計師事務所定期調整簽證會計師，董事會於更換時已同時進行評核。</p>	<p>無。</p> <p>董事會已將會計師獨立性評估納入評核條件。</p>
<p>三、建立與利害關係人溝通管道之情形</p>	<p>在公司與利害關係人於業務、財務與公司管理等事務，皆有專人進行協調處理，事關公司政策之事項並轉呈董事會議決。</p>	<p>與利害相關人皆保持密切聯繫，及時提供或公開經營資訊給利害關係人，並設專人建立溝通管道，符合公司治理守則。</p>

項目	運作情形	與上市上櫃公司治理實務守則差異情形及原因
<p>四、資訊公開</p> <p>(一)公司架設網站,揭露財務業務及公司治理資訊之情形</p> <p>(二)公司採行其他資訊揭露之方式(如架設英文網站、指定專人負責公司資訊之蒐集及揭露、落實發言人制度、法人說明會過程放置公司網站等)</p>	<p>本公司網站以提供本公司業務資訊為主,相關財務及治理資訊則採連結公開資訊觀測站方式。</p> <p>本公司設置有專人負責相關公告資訊,定期公佈於公開資訊觀測站或其他主管機關規定網站。</p>	<p>無。</p> <p>發言人制度仍在進行評估規劃,公司網頁關於投資人公開資訊部份已陸續建置中。</p>
<p>五、公司設置提名、薪酬或其他各類功能性委員會之運作情形</p>	<p>截至本公開說明書刊印日止,董事會正擬議規劃前述各委員會中。</p>	<p>正規劃其編制與職掌中,故並未實施。</p>
<p>六、公司如依據「上市上櫃公司治理實務守則」訂有公司治理實務守則者,請敘明其運作與所訂公司治理實務守則之差異情形:</p> <p>本公司尚未訂立公司治理實務守則,惟已議定議事規則等相關規章制度。</p>		
<p>七、其他有助於瞭解公司治理運作情形之重要資訊(如員工權益、僱員關懷、投資者關係、供應商關係及利害關係人之權利、董事及監察人進修之情形、風險管理政策及風險衡量標準之執行情形、客戶政策之執行情形、公司為董事及監察人購買責任保險之情形等):</p> <ol style="list-style-type: none"> 1.本公司對保障員工權益、僱員關懷上的作為,採本地勞工與外勞平等就業權益,落實勞動法令與投保員工意外與僱主責任險,確保員工職場安全;並全力配合職委會各項活動參與與進行。 2.對於投資者關係、供應商關係維護及利害關係人之權利保障,本公司設有專人服務投資人與供應商在公司經營與業務問題上,在不違反相關法規範圍內,詳實回覆投資人與供應商;對於本公司利害關係人,公司對其或有權益已予以合理提撥備償資金。 3.本公司董事派有代表參與上市上櫃公司治理實務守則之研習訓練,獨立董事與獨立監察人定期完成證期會獨立董監複訓課程,自92年股東常會選任之獨立董事及監察人後,均於列席參加時發表專業意見供董事會決議參考,公司相關政策與與會董事有利害相關者,各該董事皆迴避參與表決。 4.公司針對客戶產品滿意度定期進行調查,以改進相關行銷、製程、技術與服務。 5.為避免發生影響公司財務調度之風險,董事會並未同意公司進行衍生金融商品之操作與相關背書保證,及資金貸與同業或關係人之情形;另對金額較大之投資或業務計劃,均依照本公司資產取得與處分作業程序規定,要求經辦單位提供風險評估。 6.董事與監察人責任保險曾於93年股東常會提案,但未經多數股東同意通過。 		
<p>八、如有公司治理自評報告或委託其他專業機構之公司治理評鑑報告者,應敘明其自評(或委外評鑑)結果、主要缺失(或建議)事項及改善情形:本公司尚未依公司治理相關規定出具自評報告。</p>		

6.履行社會責任情形：

項目	運作情形	與上市上櫃公司企業社會責任實務守則差異情形及原因
<p>一、落實推動公司治理</p> <p>(一) 公司訂定企業社會責任政策或制度，以及檢討實施成效之情形。</p> <p>(二) 公司設置推動企業社會責任專(兼)職單位之運作情形。</p> <p>(三) 公司定期舉辦董事、監察人與員工之企業倫理教育訓練及宣導事項，並將其與員工績效考核系統結合，設立明確有效之獎勵及懲戒制度之情形。</p>	<p>公司尚未訂立社會企業責任政策，但所有運作悉依良好企業責任為指導執行</p>	
<p>二、發展永續環境</p> <p>(一) 公司致力於提升各項資源之利用效率，並使用對環境負荷衝擊低之再生物料之情形。</p> <p>(二) 公司依其產業特性建立合適之環境管理制度之情形。</p> <p>(三) 設立環境管理專責單位或人員，以維護環境之情形。</p> <p>(四) 公司注意氣候變遷對營運活動之影響，制定公司節能減碳及溫室氣體減量策略之情形。</p>	<p>1. 公司已訂立各項資源使用效率 KPI 並與員工績效掛鉤。</p> <p>2. 計畫在 100 年度設立環安衛專員，統籌環安衛生有關政策及執行。</p>	
<p>三、維護社會公益</p> <p>(一) 公司遵守相關勞動法規，保障員工之合法權益，建立適當之管理方法與程序之情形。</p> <p>(二) 公司提供員工安全與健康之工作環境，並對員工定期實施安全與健康教育之情形。</p> <p>(三) 公司制定並公開其消費者權益政策，以及對其產品與服務提供透明且有效之消費者申訴程序之情形。</p> <p>(四) 公司與供應商合作，共同致力提升企業社會責任之情形。</p> <p>(五) 公司藉由商業活動、實物捐贈、企業志工服務或其他免費專業服務，參與社區發展及慈善公益團體相關活動之情形。</p>	<p>1. 公司各項運作及管理皆遵照勞基法及相關法規執行，並提供相關勞工福利措施，成立職工福利委員會維護及執行各項權益與福利。</p> <p>2. 公司設勞工安全衛生委員會並提供每年一次員工健康檢查，確保公司提供安全與衛生之工作環境。</p> <p>3. 本年度捐贈門諾醫院 20000 元整。</p>	
<p>四、加強資訊揭露</p> <p>(一) 公司揭露具攸關性及可靠性之企業社會責任相關資訊之方式。</p> <p>(二) 公司編製企業社會責任報告書，揭露推動企業社會責任之情形。</p>	<p>已揭露如本年報</p>	
<p>五、公司如依據「上市上櫃公司企業社會責任實務守則」訂有本身之企業社會責任守則者，請敘明其運作與所訂守則之差異情形：無</p>		

項目	運作情形	與上市上櫃公司企業社會責任實務守則差異情形及原因
六、其他有助於瞭解企業社會責任運作情形之重要資訊(如公司對環保、社區參與、社會貢獻、社會服務、社會公益、消費者權益、人權、安全衛生與其他社會責任活動所採行之制度與措施及履行情形): 無		
七、公司產品或企業社會責任報告書如有通過相關驗證機構之查證標準, 應加以敘明: 無		

7.公司履行誠信經營情形及採行措施。

8.公司如有訂定公司治理守則及相關規章者, 應揭露其查詢方式: 無。

9.其他足以增進對公司治理運作情形之瞭解的重要資訊, 得一併揭露: 無。

10.內部控制制度執行狀況:

(1).內部控制聲明書: 如124頁內部控制制度聲明書。

(2).委託會計師專案審查內部控制制度者, 應揭露會計師審報告: 無。

11.最近年度及截至年報刊印日止公司及其內部人員依法被處分、公司對內部人員違反內部控制制度規定之處罰、主要缺失與改善情形: 無。

12.最近年度及截至年報刊印日止, 股東會及董事會之重要決議: 詳見第131頁至132頁。

13.最近年度及截至年報刊印日止董事或監察人對董事會通過重要決議有不同意見且有紀錄或書面聲明者, 其主要內容: 無。

14.最近年度及截至年報刊印日止, 與財務報告有關人士(包括董事長、總經理、會計主管及內部稽核主管等)辭職解任情形之彙總:

100年4月26日

職稱	姓名	到任日期	解任日期	辭職或解任原因
總經理	楊文章	97.6.30	99.11.19	職務調整
財務主管	黃英仁	81.8.1	99.10.31	退休
稽核主管	邱添園	97.6.30	99.12.16	職務調整

註: 所稱與財務報告有關人士係指董事長、總經理、會計主管、內部稽核主管等。

15. 本公司99年度及截至年報刊印日止, 董事、監察人及公司經理人訓練與財務資訊透明有關人員取得相關證照情形:

職稱	姓名	參加訓練名稱	日期	時數	訓練單位
獨立董事	林益輝	董事與監察人實務進階研討會	99/11/26	3	證券暨期貨發展基金會
獨立董事	張正駿	董事與監察人(含獨立)實務研習班	99/11/15-11/16	12	證券暨期貨發展基金會
監察人	蕭仲達	景氣循環與企業經營	99/11/26	3	證券暨期貨發展基金會
財務主管	林京鴻	會計主管初任課程	100/1/12-1/21	30	會計研究發展基金會
稽核主管	劉嘉宗	內部稽核人員對IAS16不動產、廠房及設備之影響與因應, 及IAS1財務報表之表達	99/11/12	6	證券暨期貨發展基金會
	劉嘉宗	內部稽核工作計畫規劃實務與案例研討	99/12/27	6	內部稽核協會

(四) 會計師公費資訊：未達揭露條件，但自行揭露會計師公費資訊如下：

1. 給付簽證會計師、簽證會計師所屬事務所及其關係企業之非審計公費為審計公費之四分之一以上者，應揭露審計與非審計公費金額及非審計服務內容。(已揭露如附表)
2. 更換會計師事務所且更換年度所支付之審計公費較更換前一年度之審計公費減少者，應揭露更換前後審計公費金額及原因：不適用。
3. 審計公費較前一年度減少達百分之十五以上者，應揭露審計公費減少金額、比例及原因：不適用。

單位：仟元

會計師事務所名稱	會計師姓名		審計公費	非審計公費					會計師之查核期間是否涵蓋完整會計年度			備註
				制度設計	工商登記	人力資源	其他	小計	是	否	查核期間	
安侯建業聯合會計師事務所	陳君滿	郭士華	1610	0	91	0	0	91	✓		99/1/1~99/12/31	

(五) 更換會計師資訊：未有更換簽證會計師事務所情形，故不適用。

(六) 公司之董事長、總經理、負責財務或會計事務之經理人，最近一年內曾任職於簽證會計師所屬事務所或其關係企業者，應揭露其姓名、職稱及任職於簽證會計師所屬事務所或其關係企業之期間。所稱簽證會計師所屬事務所之關係企業，係指簽證會計師所屬事務所之會計師持有超過百分之五十或取得過半數董事席次者，或簽證會計師所屬事務所對外發布或刊印之資料中列為關係企業之公司或機構：無。

(七) 最近年度及截至年報刊印日止，董事、監察人、經理人及持股超過10%之股東股權移轉及股權質押變動情形

單位：股

職稱	姓名	99年度		100年度截至4月26日	
		持有股數增(減)數	質押股數增(減)數	持有股數增(減)數	質押股數增(減)數
董事長兼總經理	楊文章	36,000			
董事	許義忠				
董事	徐煥章	(169,884)			
董事	林益輝				
董事	張正駿				
監察人	林毅貞	(1,000)			
監察人	徐文樑				
監察人	蕭仲達				

1. 股權移轉資訊

單位：股；新台幣元

姓名	股權移轉原因	交易日期	交易相對人	交易相對人與公司董事監察人及持股比例超過百分之十股東之關係	股數	交易價格
徐煥章	贈與	99.1.27	徐國翔	父子	169,884	12.95
楊文章	買賣	99.2	無	無	36,000	12.73
林毅貞	買賣	99.6.8	無	無	1,000	13.05

2. 股權質押資訊：無。

(八) 持股比例占前十名之股東，其相互間為財務會計準則公報第六號關係人或為配偶、二親等以內之親屬關係之資訊：

姓名	本人持有股份		配偶、未成年子女持有股份		利用他人名義持有股份		前十大股東相互間具有財務會計準則公報第六號關係人或為配偶、二親等以內之親屬關係者，其名稱或姓名及關係		備註
	股數	持股比例	股數	持股比例	股數	持股比例	名稱(或姓名)	關係	
張自生	4,643,521	9.09%	0	0%	0	0%	不適用	不適用	
冠都企業	3,059,000	5.99%	0	0%	0	0%	本公司	庫藏股	
楊文章	2,695,393	5.28%	513,426	1.01%	0	0%	徐煥章	配偶之兄	
許義忠	2,660,759	5.21%	0	0%	0	0%	益慶投資	任該公司董事	
徐煥章	1,067,820	2.09%	14,323	0.03%	0	0%	楊文章 徐國翔	妹之配偶 父子	
益慶投資	1,018,076	1.99%	0	0%	0	0%			
許順雄	0	0%	0	0%	0	0%	許義忠	任該公司董事	
林毅貞	995,890	1.95%	0	0%	0	0%	不適用	不適用	
林德發	844,655	1.65%	0	0%	0	0%	不適用	不適用	
何靜慧	810,865	1.59%	0	0%	0	0%	不適用	不適用	
徐國翔	746,412	1.46%	0	0%	0	0%	徐煥章	父子	
財裕公司	725,993	1.42%	0	0%	0	0%	不適用	不適用	

(九) 公司、公司之董事、監察人、經理人及公司直接或間接控制之事業對同一轉投資事業之持股數，並合併計算綜合持股比例： 單位：股；%

轉投資事業	本公司投資		董事、監察人、經理人及直接投資或間接控制事業之投資		綜合投資	
	股數	股權比例	股數	股權比例	股數	股權比例
財裕貿易股份有限公司	123,480	13.72 %	0	0	123,480	13.72 %
GOLDEN TRUTH ASSOCIATES LTD	6,860	13.72 %	0	0	6,860	13.72 %
GOLDEN MOTIVE DEVELOPMENTS LTD	284,004	13.72 %	0	0	284,004	13.72 %
益時投資(薩摩亞)有限公司	2,500,344	100%	0	0	2,500,344	100%

三、資本及股份之辦理情形

(一) 1. 股本來源

單位：新台幣元；股

年月	發行價格	核定股本		實收股本		備註		
		股數	金額	股數	金額	股本來源	以現金以外之財產抵充股款	其他
81.07	10,000	500	5,000,000	500	5,000,000	公司創立資本	無	81 建三癸字第 312712 號
82.05	10	2,600,000	26,000,000	2,600,000	26,000,000	現金增資 21,000,000 元	無	82 建三戊字第 292356 號
83.09	10	6,600,000	66,000,000	6,600,000	66,000,000	現金增資 40,000,000 元	無	83 建三乙字第 430705 號
86.08	10	8,580,000	85,800,000	8,580,000	85,800,000	盈餘轉增資 19,800,000 元	無	86 建三丁字第 217721 號
87.09	10	14,084,000	140,840,000	14,084,000	140,840,000	盈餘轉增資 21,450,000 元 現金增資 33,590,000 元	無	87.09.05 經(87)商字第 087125975 號
88.09	10	17,605,000	176,050,000	17,605,000	176,050,000	盈餘轉增資 35,210,000 元	無	88.09.20 經(88)商字第 089136141 號
89.08	10	35,210,000	352,100,000	22,006,250	220,062,500	盈餘轉增資 44,012,500 元	無	89.07.17(89)台財証(一)第 059610 號

90.10	10	35,210,000	352,100,000	24,206,875	242,068,750	盈餘轉增資 22,006,250 元	無	90.07.31(90)台財証(一)第 148994 號
91.10	10	35,210,000	352,100,000	30,627,562	306,275,620	盈餘轉增資 24,206,870 元 現金增資 40,000,000 元	無	91.9.11 台財證一字第 0910150224 號
92.11	10	48,800,000	488,000,000	35,221,696	352,216,960	盈餘轉增資 45,941,340 元	無	92.10.2 台財證一字第 0920146584 號
93.10	10	48,800,000	488,000,000	40,504,950	405,049,500	盈餘轉增資 52,832,540 元	無	93.7.15 金管證一字第 0930131495 號
94.08	10	64,800,000	648,000,000	46,580,692	465,806,920	盈餘轉增資 60,757,420 元	無	94.8.4 金管證一字第 0940131913 號
95.11	10	64,800,000	648,000,000	48,443,920	484,439,200	盈餘轉增資 18,632,280 元	無	95.7.24 金管證一字第 0950132204 號
96.09	10	64,800,000	648,000,000	50,382,000	503,820,000	盈餘轉增資 19,380,800 元	無	96.7.25 金管證一字第 0960039121 號
98.01	10	84,800,000	848,000,000	47,534,000	475,340,000	註銷庫藏股減資 28,480,000 元	無	98.1.5 金管證三字第 0970071298 號
99.01~04	10	84,800,000	848,000,000	50,777,655	507,776,550	可轉債轉換 32,436,550 元	無	99.04.16 經授商字第 09901075800 號
99.06~07	10	84,800,000	848,000,000	51,080,172	510,801,720	可轉債轉換 3,025,170 元	無	99.09.02 經授商字第 09901197780 號

2. 股份種類

單位：股

股份種類	核定股本			備註
	流通在外股份	未發行股份	合計	
普通股	51,080,172	33,719,828	84,800,000	股份上櫃買賣

3. 若經核准以總括申報制度募集發行有價證券者，另應揭露核准金額、預定發行及已發行有價證券之相關資訊：無。

(二) 股東結構

99年4月26日

股東結構 數量	政府機關	金融機構	其他法人	個人	外國機構 外國人	合計
人數	0	2	10	3,091	4	3,107
持有股數	0	8528	5,031,707	45,377,520	662,417	51,080,172
持有比例	0	0.02	9.85%	88.83%	1.30%	100.00%

(三) 股權分散情形

每股面額壹拾元

99年4月26日

持股分級	股東人數	持有股數	持股比例(%)
1 至 999	1,369	167,164	0.33%
1,000 至 5,000	1,099	2,183,239	4.27%
5,001 至 10,000	298	2,178,752	4.27%
10,001 至 15,000	127	1,501,984	2.94%
15,001 至 20,000	59	1,031,555	2.02%
20,001 至 30,000	70	1,694,073	3.32%
30,001 至 50,000	47	1,923,315	3.77%
50,001 至 100,000	53	3,795,009	7.43%
100,001 至 200,000	31	4,182,277	8.19%
200,001 至 400,000	18	5,170,545	10.12%
400,001 至 600,000	13	6,577,894	12.88%
600,001 至 800,000	4	2,878,386	5.64%
800,001 至 1,000,000	3	2,651,410	5.19%
1,000,001 股以上	6	15,144,569	29.65%
合計	3,107	51,080,172	100.00%

註：本公司未發行特別股。

(四) 主要股東名單

100年4月26日

主要股東名稱	股份	持有股數	持有比率 (%)
張自生		4,643,521	9.09%
冠郝企業		3,059,000	5.99%
楊文章		2,695,393	5.28%
許義忠		2,660,759	5.21%
徐煥章		1,067,820	2.09%
益慶投資股份有限公司		1,018,076	1.99%
林毅貞		995,890	1.95%
林德發		844,655	1.65%
何靜慧		810,865	1.59%
徐國翔		746,412	1.46%
財裕貿易股份有限公司		725,993	1.42%

(五) 最近二年度每股市價、淨值、盈餘、股利及相關資料 單位：新台幣元；仟股

項目	年度	98年度	99年度	當年度截至	
			(註一)	100年 3月31日	
每股市價 (註1)	最高	13.55	15	12.25	
	最低	6.70	10.90	10.25	
	平均	10.42	13.49	11.40	
每股淨值 (註2)	分配前	15.87	15.41	15.51	
	分配後	15.87	註8	註8	
每股盈餘 (註3)	加權平均股數	46,267	50,332	48,021	
	追溯調整前	(0.36)	0	0.02	
	追溯調整後	(0.36)	註8	註8	
每股股利	現金股利	0	0.10	-	
	無償配股	盈餘配股	0	0.40	-
		資本公積配股	0	0	-

	累積未付股利(註4)	-	-	-
投資 報酬 分析	本益比(註5)	(28.94)	0	**
	本利比(註6)	0	134.90	-
	現金股利殖利率(註7)	0%	0.74%	-

註1：列示各年度最高及最低市價、並按各年度成交值與成交量計算各年度平均市價。

註2：請以年底已發行之股數為準並依據次年度股東會決議分配之情形填列。

註3：如有因無償配股等情形而須追溯調整者，應列示調整前及調整後之每股盈餘。

註4：權益證券發行條件如有規定當年度未發放之股利得累積至有盈餘年度發放者，應分別揭露截至當年度止累積未付之股利。

註5：本益比＝當年度每股平均收盤價／每股盈餘。

註6：本利比＝當年度每股平均收盤價／每股現金股利。

註7：現金股利殖利率＝每股現金股利／當年度每股平均收盤價。

註8：係股東會決議後定案。

(六) 公司股利政策及執行狀況

(1) 股利政策：

依本公司章程第十九條：本公司每年決算後所得純益，除依法完納稅捐及彌補以前年度虧損外，應提百分之十為法定盈餘公積並依證交法第四十一條規定提列特別盈餘公積，如尚有盈餘時再分配如下：

1. 員工紅利百分之二到百分之五；
2. 董監事酬勞百分之三；
3. 剩餘部分再加計以前年度未分配盈餘後，由董事會擬定盈餘分配案提請股東會決議分配之。

本公司將考量公司所處環境及成長階段，因應未來資金需求及長期財務規劃暨爭取股東權益最大化，並滿足股東對現金流入之需求，本公司股利政策將依本公司未來之資本支出預算及資金需求情形，先將部份保留盈餘予以保留不分配，剩餘部份以現金股利與股票股利分配之，現金股利發放之總額不低於股利總額之百分之十。

- (2) 100年股東會擬議股利分配之情形：100年股東會尚未決議通過股利分配案，但董事會目前已擬議通過99年分配現金股利0.1及股票股利0.4。
- (3) 預期股利政策將有重大變動時之說明：預期無此情形。

(七) 本次股東會擬議之無償配股對公司營業績效及每股盈餘之影響：

單位：新台幣仟元；元；%

項 目		年 度	100 年度 (預 估)
100 年期初實收資本額(仟元)			510,802
本年度 配股配息情 形	每股現金股利 (註一)		0.10 元
	盈餘轉增資每股配股數 (註一)		0.40 股
	資本公積轉增資每股配股數		-
營業績效 變化情形 (註二)	營業利益		註二
	營業利益較去年同期增加(減)比率(%)		
	稅後純益		
	稅後純益較去年同期增加(減)比率(%)		
	每股盈餘		
	每股盈餘較去年同期增加(減)比率(%) (追溯後)		
	年平均投資報酬率(年平均本益比例數)(%)		
擬制性 每股盈餘 及本益比 (註二)	若盈餘轉增資金數改配發現金股利	擬制每股盈餘	
		擬制年平均投資報酬率(%)	
	若未辦理資本公積轉增資	擬制每股盈餘	
		擬制年平均投資報酬率(%)	
若未辦理資本公積且盈餘轉增資 改以現金股利發放	擬制每股盈餘		
	擬制年平均投資報酬		

註一：係董事會通過擬議資料，尚俟100年股東會決議。

註二：本公司未公開100年財務預測，故本項不適用。

(八) 員工分紅及董事監察人酬勞：

1. 公司章程所載員工分紅及董事、監察人酬勞之成數或範圍：

依本公司章程第19條規定，每年決算後所得純益，除依法完納稅捐及彌補以前年度虧損外，應提10%為法定盈餘公積並依證交法第41條規定提列特別盈餘公積，如尚有盈餘再分配：員工紅利2%~5%；董監事酬勞3%。

2. 本期估列員工紅利及董事、監察人酬勞金額之估列基礎、配發股票紅利之股數計算基礎及實際配發金額若與估列數有差異時之會計處理：員工紅利及董事、監察人酬勞金額之估列基礎係按經會計師查核後財報之稅後盈餘，經提列10%為法定盈餘公積，並依證交法第41條規定提列特別盈餘公積，估列各3%作為員工紅利及董事、監察人酬勞，以薪資費用作為入帳科目；若經股東會通過改為配發股票紅利，其配股數計算係以董事會決議基準日符合發放條件按所配股票股利面值配股之基礎，然本公司董事會未曾通過採配發股票紅利作為員工紅利及董事、監察人酬勞；股東會決議配發數與估列數差異以當年薪資費用認列。

3. 董事會通過之擬議配發員工分紅等資訊：

(1) 董事會通過擬議配發員工現金紅利、股票紅利及董事、監察人酬勞金額。若與認列費用年度估列金額有差異者，應揭露差異數、原因及處理情形：配發員工現金紅利：4,106元；董事、監察人酬勞：4,106元。與認列費用年度估列金額並無差異。

(2) 董事會通過擬議配發員工紅利占稅後純益及員工紅利總額合計數之比例：2.6%。

(3) 考慮擬議配發員工紅利及董事、監察人酬勞後之設算每股盈餘：
擬議配發員工紅利及董事、監察人酬勞後每股稅後盈餘仍為0元。

- 4.前一年度員工分紅及董事、監察人酬勞之實際配發情形(包括配發股數、金額及股價)、其與認列員工分紅及董事、監察人酬勞有差異者並應敘明差異數、原因及處理情形：
98年度未分配員工紅利及董事、監察人酬勞

(九) 公司買回本公司股份情形：

公司買回本公司股份情形

100年4月26日

買回期次	第一次	第二次	第三次
買回目的	轉讓員工	維護股東權益	轉讓員工
買回期間	94.10.31~94.12.29	97.10.6~97.12.1	98.6.29~98.8.20
買回區間價格	12~22元	7.8~15.8元	6.43~10元
已買回股份種類及數量	2,616仟股普通股	2,848仟股普通股	3,059仟股普通股
已買回股份金額	45,874仟元	24,718仟元	28,800仟元
已辦理銷除及轉讓之股份數量	2,616仟股	2,848仟股	0股
累積持有本公司股份數量	0股	0股	3,059仟股
累積持有本公司股份數量占已發行股份總數比率(%)	0%	0%	5.99%

四、公司債辦理情形：

(一) 公司債辦理情形

公司債種類	國內第一次無擔保轉換公司債
發行(辦理)日期	97年3月4日
面額	壹拾萬元正
發行及交易地點	中華民國台灣、證券商營業處所
發行價格	依面額十足發行
總額	新台幣貳億貳仟萬元
利率	0%
期限	5年 (97/3/4~102/3/4)
保證機構	無
受託人	兆豐國際商銀信託部
承銷機構	元富證券(股)公司
簽證律師	遠東聯合法律事務所 邱雅文律師
簽證會計師	安侯建業會計師事務所 陳君滿會計師
償還方法	到期依債券面額現金一次還本
未償還本金	截至100年4月30日止 74,900仟元
贖回或提前清償之條款	(一)、本轉換公司債發行滿一個月之翌日起至發行期間屆滿前四十日止，若本公司普通股股票在櫃買中心之收盤價格連續三十個營業日超過當時轉換價格達50%(含)以上時；本公司得於其後三十個營業日內，以掛號寄發債券持有人（以寄發前五個營業日債權人名冊所載者為準，對於其後因買賣或其他原因始取得本轉換公司債之投資人，則以公告方式為之）一份「債券收回

		<p>通知書」，且函請櫃買中心公告。</p> <p>(二)、本轉換公司債發行滿二個月之翌日起至發行期間屆滿前四十日止，本轉換公司債尚未轉換之債券總金額低於發行總額之10%時；本公司得於其後任何時間，以掛號寄發債券持有人（以寄發前五個營業日債權人名冊所載者為準，對於其後因買賣或其他原因始取得本轉換公司債之投資人，則以公告方式為之）一份「債券收回通知書」，且函請櫃買中心公告。</p> <p>(三)、若債權人於「債券收回通知書」所載債券收回基準日前，未以書面回覆本公司服務代理機構（於送達時即生效力，採郵寄者以郵戳為憑）者，本公司得按當時之轉換價格，以通知期間屆滿日為轉換基準日，將該公司債轉換為普通股。</p>
限制條款		本轉換公司債發行後，發放普通股現金股利金額占股本之比率若有超過百分之十五者，應就超過部分於除息基準日等幅調降轉換價格。
信用評等機構名稱、評等日期、公司債評等結果		無
附其他權利	<p>截至年報刊印日止已轉換(交換或認股)普通股、海外存託憑證或其他有價證券之金額</p> <p>發行及轉換(交換或認股)辦法</p>	<p>截至100年4月30日止，本轉換公司債申請轉換普通股計有42,200仟元，轉換普通股3,546,172股，已完成登記變更新增股本35,461,720元。</p> <p>請參閱第125頁本轉換公司債發行及轉換辦法</p>
發行及轉換、交換或認股辦法發行條件對股權可能稀釋情形及對現有股東權益影響		<p>1.對股權可能稀釋情形 本公司國內第一次無擔保轉換公司債，發行時轉換價格為15.3元，經反稀釋調整及重設目前轉換價格為11.9元，截至100年4月30日止尚未轉換金額為74,900仟元，假設債權人全部依轉換價格轉換，將可轉換本公司普通股6,294,118股(74,900仟元÷11.9元/股)，以本公司截至目前為止已發行之股數51,080,172股加計可轉換股數計算，稀釋比率約為12.32%。</p> <p>2.對股東權益之影響 依轉換辦法假設全數轉換為本公司普通股，該稀釋比率約為12.32%，對股東權益不致有不利之影響。</p>
交換標的委託保管機構名稱		無

(二) 轉換公司債資料

公司債種類		國內第一次無擔保轉換公司債	
年度		99年度	當年度截至100年4月30日
項目			
轉換公司債市價	最高	122	107.80
	最低	103.55	102.70
	平均	112.12	104.90
轉換價格(註)		11.90	11.90
發行(辦理)日期及發行時轉換價格		97年3月4日；15.3	
履行轉換義務方式		發行新股	

註：係為99/12/31與100/4/30時轉換價格。

(三) 交換公司債資料：無。

(四) 總括申報方式發行普通公司債：無。

(五) 附認股權公司債資料：無。

五、特別股辦理情形：無。

六、海外存託憑證辦理情形：無。

七、員工認股權憑證辦理情形：無。

八、併購或受讓他公司股份發行新股辦理情形：無。

九、資金運用計劃及執行情形：

(一) 計畫內容：截至年報刊印日之前一季止，前各次發行或私募有價證券尚未完成或最近三年內已完成且計畫效益尚未顯現者：無此情事。

(二) 執行情形：就前款之各次計畫之用途，逐項分析截至年報刊印日之前一季止，其執行情形及與原預計效益之比較，如執行進度或效益未達預計目標者，應具體說明其原因、對股東權益之影響及改進計畫：不適用。

參、營運概況

一、業務內容

1. 業務範圍

(1) 所營業務主要內容

- ◇ 各種自黏標籤、自黏膠帶之製造、加工和買賣業務。
- ◇ 各種離型紙、PE淋膜紙和紙之製造、加工和買賣業務。
- ◇ 前各項產品之進出口買賣業務。

(2) 主要產(商)品營業比重 單位：新台幣仟元

年度 類別	99 年度	
	銷售總額	比例(%)
自黏商標	895,745	77.66
自黏膠帶	180,333	15.63
紙和離型紙	47,211	4.10
商 品	30,154	2.61
合 計	1,153,443	100.00

(3) 公司目前產品(服務)項目

- A. 一般自黏標籤與自黏膠帶：自黏標籤主要係於印刷各類印刷商標、標示、防偽及廣告標籤以及電子電器業專用印刷標籤紙；自黏膠帶主要有電子膠帶為一般電子廠專用膠帶、特殊膠帶及一般泛用性雙面膠帶。
- B. 工業用紙與離型紙：主要係適用於一般工業在製造加工和文具用途。
- C. 特殊自黏商品買賣：主要係紙類、特多龍類、PVC類以及雷射之商標紙及雙面膠帶、離型紙及電子廠商專用膠帶等商品買賣。

(4) 100年計劃開發之新產品(服務)項目

項目	應用
玻纖導熱膠片、導熱素銀箔	LED 散熱
超低黏特多龍產品開發	模切、電子製程承載加工用
易碎商標改良開發	改善產品應用性
灌漿膠帶改良	LED 灌漿
環保離型劑開發	環保

2. 產業概況：

A. 產業之現況與發展

本公司產品以生產自黏標籤為主，占公司整體營業額75%以上，主要產品可大致區分為紙類、特多龍類、PVC類以及雷射類之商標紙，並依據客戶對其標籤材質及黏著度之個別需求，而生產其所需之自黏標籤紙或膠膜後，交由印刷廠印刷裁切為商標貼紙後使用於一般商品。目前自黏標籤之發展，可約略分為以下四點說明：

a. 形成非紙質標籤 (No paper label) 之趨勢

感壓性商品標籤可分為紙質與塑料薄膜二大類，都具備於加工、適合多種印刷之功能，但塑料薄膜具耐水、耐磨擦、耐撕裂等性能。紙材標籤價格低，吸墨性好、乾燥快速，適合於大量印刷。但因吸墨性使其印刷表面不能獲得亮麗的印刷效果，較無法達到自黏標籤高品質的要求；塑料薄膜表面印刷適用性的改進，以及UV乾燥技術的發達，使得標籤漸漸改用塑料印製。依據印刷業者之估計，目前紙質類的成長率大約是5%，而塑膠材料則是以15%的比例成長。

b. 環保再生 (Recycle)

為使使用過的塑料容器能夠回收再使用(Recycle)，容器上面貼的標籤是異質的紙張標籤，將造成Recycle的困擾。故需使用與容器同一材質的標籤，PET瓶要用PET膜，PE瓶要用PE膜，PP瓶要用PP膜，促成塑料標籤的成長。

c. 透明化 (No label look)

容器和標籤須融為一體，或透過標籤、容器仍可看到內容物類(液)，因而發展出模內標籤和超透明標籤，模內標籤是印刷後予以斬型，把一張一張的標籤用機器手臂放進模具內，然後把熱溶的塑料灌進模具，用其熱度把模內標籤的背面溶解，貼合於成型的容器上與容器成為光滑的一體，如此一來便沒有標籤的厚度凸出。超透明標籤的材料完全透明貼在透明的瓶子，瓶內的內容物(液)透過瓶子、標籤可以一目了然。

d. 促銷標籤及防偽標籤需求量增加

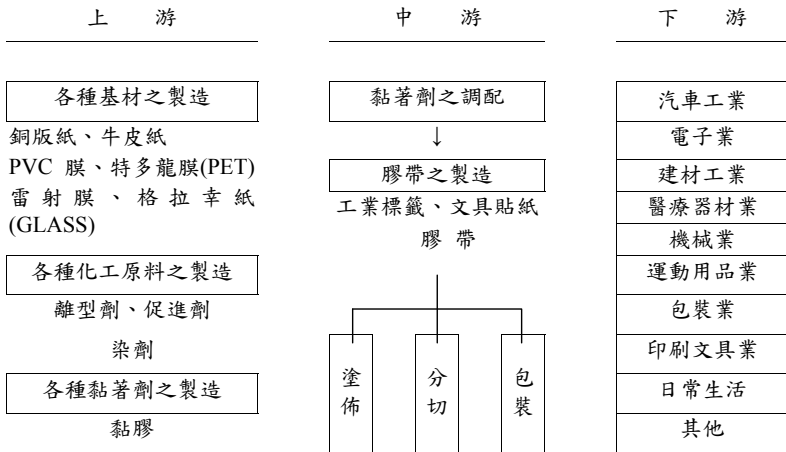
既有產品的延壽或新產品的推銷都需要促銷標籤。另外，具品牌、高價值的商品，為避免被不肖廠商仿冒，獲取不當利益而破壞原有廠商的商譽，各種防偽標籤盛行於市場。促銷標籤與防偽標籤需要量的增加，促成了自黏標籤市場占有率的提昇。

另由於本公司積極開發高附加價值之電子類膠帶，營收佔比逐年提升。電子類膠帶產品主要應用於變壓器線圈絕緣、固定用；印刷電路板電鍍保護、噴錫防焊、過焊錫爐遮蔽金手指及預留插件孔、SMT電子元件包裝、半導體工業之晶圓切割、研磨、IC腳架固定、印刷電路板零件自動化插件及使用於薄膜開關、消磁線圈等，應用範圍十分廣泛，且仍持續開發新用途中。由於我國電子、資訊工業等相關產業高度成長，預期將刺激電子用黏性膠帶產品需求的快速成長。

B. 產業上、中、下游之關聯性

本公司主要為印刷廠之上游廠商，並依據其對其標籤材質及黏著度之需求，而生產成自黏標籤紙或膜，再交由印刷廠印刷裁切成商標貼紙而可黏貼於一般商品之上。一般而言，標籤可分為自黏及非自黏標籤，自黏標籤主要材料為運用紙或塑膠及黏著劑調配化學原料，以生產各行各業所須之產品標示標籤，例如標價標籤、條碼標籤、可變資料標籤、送信標籤、運輸標籤、促銷標籤、防偽標籤、商品標籤等等產品，運用範圍廣泛。由於自黏標籤在使用前多需經過印刷程序，為避免在高速印刷機之印製過程卡紙而使製程中斷，對於面紙、底紙及上膠均勻度、溢膠、加工特性的要求等都要極為嚴格。

國內黏性膠帶產業上、中、下游產業關聯圖



資料來源：2009 年 ITIS 化工產業年鑑

本產業屬三次加工業(紙漿→紙→膠帶)，上游是指包括紙、布、橡膠或塑膠薄膜和金屬箔等基材製造廠以及製造各種接著劑及樹脂廠等，而中游則為各項膠帶製造廠商，進行上膠、烘乾、分切、包裝之後銷售給下游客戶使用，由於本產業產品應用範圍非常廣泛，自汽車業、電子業、機械製造業、建材業、醫療器材業至一般家庭消費等或多或少均有使用。此外，更因黏性膠帶大量用於包裝用途，因此，就如包裝材料業及其相關產業幾乎涵蓋所有的行業。

目前本公司為中游自黏產品之製造廠商，主要係進行上膠、烘乾、分切、包裝之後銷售給下游客戶使用。

C. 產品之各種發展趨勢與競爭情形

黏著標籤為各項膠帶產品中內銷市場最大者，國內黏著標籤市場約有九成以上均為國產品，最近年度商標類膠帶隨著景氣變遷而減少，而目前紙類商標仍為商標類膠帶最大宗之產品。97年度膠帶工業同業工會之會員廠以紙類商標之銷售量最多，PVC商標之銷售量次之，聚酯膜(PET)商標又次之，而在各類進口商標中以聚酯膜(PET)商標、熱轉印商標、雷射印刷商標紙及可剝離式商標紙為主。

93~96年國內黏著標籤產銷情形 單位：仟m²；新台幣仟元

年度	產量	成長率	銷售量	成長率	銷售值	成長率
93	264,869	8.44%	319,794	10.22%	4,541,618	12.78%
94	279,898	5.67%	314,076	-1.79%	4,478,283	-1.39%
95	253,957	-9.27%	334,781	6.59%	4,589,790	2.49%
96	266,521	4.95%	306,429	-8.47%	4,444,970	-3.16%
97	約 25 仟萬m ²	-6%	約 28 仟萬m ²	-8%	估約 40 億	-10%

資料來源：93~96年台灣區黏性膠帶工業同業公會統計整理其會員公司資料

96年國內各類黏著標籤產銷現況 單位：仟m²；新台幣仟元

種類	產量	銷售量	銷售值
紙類商標	142,661	165,885	1,781,317
鋁箔商標	2,016	1,906	39,387
PET 商標	18,502	18,461	604,162
PVC 商標	31,219	30,504	730,328
其他類商標	72,123	89,673	1,289,776
總 計	266,521	306,429	4,444,970

資料來源：ChemNET計劃/台灣區黏性膠帶工業同業公會整理其37家會員資料
該會尚無97-99年資料。

由於黏著標籤在使用前多需經過印刷程序，為避免在高速印刷機之印製過程卡紙而使製程中斷，對於面紙、底紙及上膠均勻度、溢膠等問題都要十分講求。此外，黏著標籤市場之開發尚需配合自動貼標機之發展，未來商品市場的變化極快，管理流程中極需品名、規格、重量、有效期限、成份、說明等各項標示以利辨識，而目前國內黏著標籤主要生產廠商有四維、高冠、好加及冠郝等，未來產業競爭情形，就整體而言，各廠商為因應下游產業結構變化及符合未來環保標準要求，隨著產業環境之改變，促使整體黏性膠帶產業未來的主要發展競爭趨勢如下：

a. 黏膠系統的改變

膠帶工業所使用的黏著劑主要有油性膠、水性膠及熱融膠等三大類，目前國內膠帶工業所使用的黏著劑主要為油性膠，主要著眼於其黏著性能、技術穩定及適用範圍廣泛，而由於環保意識的要求日趨嚴格，未來黏著劑會逐漸朝水性膠及熱融膠發展。

b. 電子產業用黏性膠帶的成長

由於黏性膠帶對整體經濟環境之敏感度極強，但大型業者大多為自動化大批量生產，故毛利極微，獲利不高，然而冠郝則循產業趨勢而依其對黏膠特性之專業，研發高附加價值且多元化之產品之自黏標籤，更積極發展電子業於生產過程中所需之膠帶，以作為市場之區隔，並取得高獲利之投資報酬。

由於國內上游廠商基材的大量供應，使原物料貨源穩定供應、價格低廉，大大降低相關產品成本，自黏商品對產品的美觀、品質的提昇及使用的方便性上，投注更多的心力，為配合國內產業升級，多樣化的高附加價值產品是本產業未來的業務重點。預估未來國內相關產業仍將穩定的成長，且隨著國內電子產業及服務業的高度發展和DIY裝潢用之貼紙日益蓬勃發展，電子膠帶及供服務業使用各類包裝膠帶和自黏標籤及貼紙，均預估仍將有高度成長潛力。

3. 技術及研發概況：

- (1) 本公司致力於產品與品牌開發，積極延攬大學以上化工人才，以開發產品的特殊性，符合市場需求與生產技術改良提升品質穩定性。

本公司技術及研發概況大概分為：

- a. 以配合市場及客戶使用上的需求，進行配方、製程開發改善，以客製化產品區隔市場，開拓商機。
 - b. 因應電子產業的蓬勃發展，電子膠帶種類、應用特性需求變廣，品質要求大幅提昇，技術層次高，相對利潤也提高。積極與上游供應商做技術交流，並收集相關電子廠實際使用特性及需求，來進行新產品開發，藉此在產品應用上提昇技術水平，提昇公司獲利能力。
 - c. 增設精密儀器設備，提昇分析能力與縮短研究時間，並預計增設精密試驗機，加速產品開發進度。
 - d. 配合大環境與綠色環保的市場需求，就產品結構是否符合歐盟安規檢測作專案處理，提供客戶符合歐盟安規 RoHS 的相關產品。
- (2) 99 年度及截至年報刊印日止投入之研發費用與開發成功之技術或產品

項目/年度	99 年度	100 年 1~3 月
研發費用	7,373	2,590
營業收入	1,137,644	265,719
占營業收入淨額 %	0.65	0.97

近年開發成功之技術或產品：

- ◇ HP indigo 產品開發。
- ◇ 抗靜電、防眩、耐刮、抗指紋保護膜開發。
- ◇ 耐燃膠、耐燃產品開發。
- ◇ 環保產品開發。
- ◇ 無溶劑離型產品開發。

4. 長短期業務發展計劃

短期業務發展計劃：

A. 行銷策略

- a. 增設海外行銷據點，並輔導經銷商，以積極拓展外銷市場。
- b. 積極開拓新產品市場，以達到產品轉型及營收高成長之目標，如近年來電子材料用膠帶，隨著資訊、通訊及其它消費性電子產品蓬勃發展，而持續成長，故積極開拓新產品市場，為短期首要目標。
- c. 運用資訊科技行銷手法，加速產品開發與提高對客戶之服務效率。

B. 生產策略

- a. 落實 ISO 9001 品保認證，改善經營體質，促使作業流程規格化、制度化、確保品質之穩定及提昇，作為擴展市場之助力與公司成長之基石。
- b. 導入自動化設備及檢測儀器，配合新廠房擴建，完成無塵室精密塗佈生產線，以提昇產能及產品品質。
- c. 嚴格控管庫存及提昇產銷協調效益，密切掌握原料供應及價格變動，更有效控制生產成本。

C. 研發與產品發展策略

- a. 加強高素質人才之延攬及訓練，提昇技術團隊之研發能力。
- b. 持續開發電子用膠帶及防偽標籤等高附加價值之產品。
- c. 持續與學術單位及政府專業機構之新技術及新材料之合作開發。

D. 營運規模

- a. 加強業務管理及客戶徵信作業，以提昇應收帳款及存貨週轉率。
- b. 充分整合總公司及各營業處所間之電腦化連結系統，並利用資訊科技分析決策，以提高其營運效率及品質，增進管理效能。

E. 財務支援與資金供應

- a. 短期間財務運作以穩健、安全為考量，其主要營運資金由營業活動之現金流入支應，擴建廠房及設備等資本支出，則以金融機構借款方式支應。
- b. 提高公司知名度及進入資本市場募集資金，以因應未來營運規模之擴大，奠定永續經營之目標。

F. 持續提供客戶符合歐盟 RoHS 安規產品之研發與改良。

長期業務發展計劃：

A.行銷策略

- a. 透過產品特性、品質提昇及有效益客戶服務機制，持續提高國內外市場占有率。
- b. 加強產品組合，搭配研發高層次電子用產品及高附加價值產品，提昇獲利能力。
- c. 整合現有行銷通路，培養穩定及高忠誠度之通路經銷商，並增加自有直營店之數量，以提昇其獲利能力。

B.生產策略

- a. 因應後ECFA情勢，重新定位兩岸佈局，以求最大綜效，並提高競爭力，且明確區分高低階產品之生產策略，以維持品質之穩定性。
- b. 建構企業資源規劃(ERP)之電腦化系統，以更有效利用之產銷管理資訊，創造經營管理利潤。

C.研發與產品發展策略

- a. 組合產品屬性，開發複合功能新產品，提高產品附加價值，並淘汰低利潤產品。
- b. 持續開發電子業用膠帶、保護膠帶等高成長性商品，並引進特殊進口半成品及成品配合加工，增加產品組合。

D.營運規模

增設海外分支機構以就近開發市場、服務客戶。

E.財務支援與資金供應

適時辦理現金增資或發行公司債及搭配其他金融商品之發行，使資金運用靈活，以求企業永續經營及穩固發展。

二. 市場及產銷概況

(1) 市場分析

1. 主要商品銷售地區

年度	98		99		100.3.31	
	金額	比率 %	金額	比率 %	金額	比率 %
內銷	705,482	70.97%	792,756	69.68%	176,777	66.53%
外銷	288,547	29.03%	344,888	30.32%	88,942	33.47%
合計	994,029	100.00%	1,137,644	100.00%	265,719	100.00%

外銷地區主要為中國大陸、越南、菲律賓、新加坡、香港、泰國、印尼等。

2. 主要產品市場占有率

單位：新台幣億元

主要產品	主要同業總銷貨金額	冠郝銷貨金額	市場佔有率%
自黏商標	預估約 45 餘億	約 11 億	約 25%

3. 市場未來供需狀況及成長性

由於亞洲新興市場如中國大陸經濟的持續成長，商標紙標籤預期需求量仍將持續成長，另電子工業、醫療生技、保護膠膜對特殊功能膠帶或膠膜的市場需求與日俱增，在生產用包裝膠帶生產移往中國大陸與東南亞各國，所空出產能以發展較高利潤之差異性產品。

4. 公司競爭利基

在本產業及對業務等相關事項掌握有利因素對其未來發展甚有助益，並持續經營理念，致力於製造能力提昇，積極拓展海外市場，以提高獲利能力；而對不利之因素，已採取適當因應措施，以掌握市場利基，創造銷售業績。

5. 發展遠景之有利與不利因素與因應對策

有利因素：

a. 豐富的行銷經驗

從事商標紙銷售逾 10 年，累積豐富行銷經驗，對市場變動及產品需求充份掌握。

b. 完整的銷售網路

全國各地設置多處營業處所，業務人員充分了解需求，提供完善、即時的服務。

c. 精良的生產技術及快速研發能力

產品種類繁多，成熟的生產技術在短時間內研發出市場或客戶所需求產品的能力，故能充份滿足客戶對產品特性及運送時效的要求，為最大的競爭利器。

d. 自有品牌，深獲市場肯定

以自有品牌 KOAN HAO 行銷標籤市場多年，已建立產品在市場之知名度。

e. 品保認證，品質有保障

取得 ISO-9001 認證，嚴格的品管將產品品質全面提升，以增加產品競爭力。

不利因素：

a. 國際市場競爭日異激烈，同業削價競爭

中國大陸及東南亞等地相繼投入，勞動成本低廉，造成市場競爭激烈。

因應對策：

開發新產品、提昇品質及提高附加價值，並作市場區隔，持續改善製程提高產能，爭取採購優惠及數量折扣以降低生產成本，提昇競爭力。

b. 下游廠商外移

國內廠商考量中國大陸及東南亞地區之人工成本低廉，將工廠生產基地進行外移，此將間接影響國內膠帶市場。

因應對策：

培育國際貿易人才，以高附加價值及高品質之商標產品拓展國際市場。

c. 新環保安規大幅增加原物料成本

歐盟為實現永續環保的承諾，自 2007 年嚴格限制未符合 RoHS 產品輸入。

因應對策：

加速研發環保替代性材料，以符法令、降低成本以提高競爭力。

(2) 主要產品之重要用途及產製過程

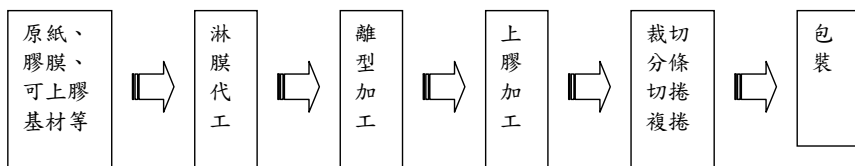
1. 主要產品之用途

主要產品有自黏標籤、自黏膠帶及紙和離型紙，其用途說明如下：

- a. 自黏標籤：商品標籤、文具、玩具等。
- b. 自黏膠帶：包裝材料、產品標籤、工業製程與醫療保護膠帶等。
- c. 紙和離型紙：印刷用原紙、工業用離型用紙等。

2.

3. 產製過程



(3) 主要原料之供應狀況

主要原料名稱	供應廠商或代理商	主要來源
牛皮紙	永豐餘、合眾、正隆、JPP	台灣、日本
銅版紙	永豐餘、正隆、合眾、JPP	台灣
PVC 膜	華夏、大洋、棕立、明工	台灣
聚酯膜	六和、合富	東南亞、台灣
格拉辛紙	UPM、AHLSTROM	歐洲
模造紙	JPP、合眾	日本、台灣
雷射紙	光群	台灣
反光紙	六和	日本
感熱紙	六和、RICOH	日本

(4) 最近二年度任一一年度中曾占(銷)貨總額百分之十以上客戶名稱及其進銷貨金額與比例，並說明其增減變動原因。

A.最近二年度進貨總額百分之十以上供應商資料

單位：仟元

年度 排名	98年度				99年度				100年度截至3月31日止			
	供應商 名稱/代號	進貨 金額	占全年度進 貨淨額比率 (%)	與發行人 關係	供應商 名稱/代號	進貨 金額	占全年度進 貨淨額比率 (%)	與發行人 關係	供應商 名稱/代號	進貨 金額	占全年度進 貨淨額比率 (%)	與發行人 關係
1	長興	67,724	12.38	無	長興	92,050	12.20	無	長興	25,545	13	無
2	0009	42,553	7.78	無	0034	64,635	8.57	無	0009	21,186	10.78	無
3	0021	42,529	7.77	無	0009	62,912	8.34	無	0021	16,489	8.39	無
4	0034	42,128	7.70	無	0021	52,322	6.93	無	0034	15,305	7.79	無
5	0014	34,721	6.35	無	0014	47,412	6.28	無	0014	14,944	7.61	無
6	0001	34,683	6.34	無	0001	36,180	4.80	無	0001	11,109	5.65	無
7	00134	25,115	4.59	無	0134	33,985	4.50	無	0134	10,226	5.21	無
8	0017	16,807	3.07	無	0132	29,204	3.87	無	0132	8,457	4.31	無
9	0026	16,789	3.07	無	0240	28,892	3.83	無	0240	7,557	3.85	無
10	0101	16,251	2.97	無	0017	24,617	3.26	無	0017	6,581	3.35	無
	其他	207,713	37.97	無	其他	282,291	37.41	無	其他	59,054	30.06	無
	進貨淨額	547,013	100	X	進貨淨額	754,500	100	X	進貨淨額	196,453	100	X

註：進貨總額百分之十以上供應商始揭示廠商名稱，其餘以廠商代號揭示。

B.進貨增減變動原因：因本公司配合產品銷售內容變動調整採購原料與物料內容，故對主要廠商採購金額因而增減。

C.最近二年度銷貨總額百分之十以上銷貨客戶資料

單位：仟元

年度 排名	98年度			99年度			100年度截至3月31日止					
	客戶名稱 稱代號	銷貨金額	占全年度銷貨淨額比率 (%)	與發行人關係	客戶名稱 稱代號	銷貨金額	占全年度銷貨淨額比率 (%)	與發行人關係	客戶名稱 稱代號	銷貨金額	占全年度銷貨淨額比率 (%)	與發行人關係
1	東莞龍郝	88,639	8.92	關係企業	東莞龍郝	99,285	8.73	關係企業	東莞龍郝	21,651	8.15	關係企業
2	昆山冠郝	66,805	6.72	關係企業	昆山冠郝	69,370	6.1	關係企業	昆山冠郝	17,478	6.58	關係企業
3	000409	40,537	4.08	無	000440	36,301	3.19	無	000440	17,002	6.40	無
4	090116	29,552	2.97	無	000402	33,896	2.98	無	000395	7,859	2.96	無
5	000395	24,011	2.42	無	000409	33,825	2.97	無	040404	7,354	2.77	無
6	000402	22,585	2.27	無	000395	28,159	2.48	無	000448	5,477	2.06	無
7	優麒	18,078	1.82	關係人	040404	25,504	2.24	無	000402	4,612	1.74	無
8	040404	17,396	1.75	無	090116	21,559	1.9	無	012065	4,270	1.61	無
9	090106	14,065	1.41	無	090106	18,109	1.59	無	000409	4,156	1.56	無
10	040001	12,755	1.28	無	優麒	15,353	1.35	關係人	090057	3,922	1.48	無
	其他	659,606	66.36	無	其他	756,283	66.47	無	其他	171,938	64.71	無
	銷貨淨額	994,029	100	X	銷貨淨額	1,137,644	100	X	銷貨淨額	265,719	100	X

註：東莞龍郝與昆山冠郝皆為本公司 100%控股子公司持有之孫公司，除關係人外，其餘皆以客戶代號揭示。

D. 銷貨增減變動原因：因主要客戶營業量與銷貨內容變動，以及成本考量故調整對本公司產品之採購，惟十大銷貨客戶所佔總銷貨比率約為維持 1/3，因本公司客戶非常分散，而本產業完全競爭特性明顯，故除子公司外皆無超過 5%以上之固定客戶。

(5)最近二年度生產量值

單位：仟m³；仟元

年 度 生產量值 主要產品別	98 年度			99 年度		
	產能	產量	產值	產能	產量	產值
自黏標籤、膠帶	100,264	49,674	808,628	100,264	46,517	955,207
紙和離型紙	6,496	4,866	28,620	6,496	4,639	30,752
合計	106,602	54,540	837,248	106,602	51,156	985,959

(6)最近二年度銷售量值

單位：仟m³；仟元

年 度 銷售量值 主要產品別	98 年度				99 年度			
	內銷		外銷		內銷		外銷	
	量	值	量	值	量	值	量	值
自黏標籤、膠帶	31,842	640,047	10,773	278,519	35,241	741,657	11,606	335,016
紙和離型紙	3,001	32,260	689	8,066	3,965	38,577	636	8,040
商品	4,566	33,155	189	1,962	3,005	28,392	70	1,762
合計	39,409	705,482	11,651	288,547	42,211	808,626	12,311	344,818

三.最近二年度及截至年報刊印日止從業員工資料

100 年 4 月 26 日

項目	年度	98 年度	99 年度	當年度截至 100/4/30
	員工 人數	直接人工	98	104
間接人工		56	39	40
銷管人員		121	102	94
合計		275	245	235
平均年齡		35	35.23	35.21
平均服務年資		5.44	5.63	5.69
學歷 分布 比率	博士	0	0	0
	碩士	1.42%	1.63%	1.70%
	大專	45.36%	47.76%	45.96%
	高中	43.93%	40.41%	48.51%
高中以下		9.29%	10.20%	3.83%

四. 環保支出資訊

- 最近年度及截至年報刊印日止，公司因污染環境所受損失(包括賠償)，處分之總額：新台幣 20 萬。
- 未來因應對策(包括改善措施)及可能之支出(包括未來因應對策可能發生損失、處分及賠償之估計金額，如無法合理估計者，應說明無法合理估計之事實)：自 96 第四季起已投入近 2,000 萬元增設揮發性有機溶劑廢氣回收系統及其週邊工程與設備，預計可有效處理大多數有機溶劑廢氣排放造成污染之現況，達成本公司重視環保，避免相同污染情形發生之目標。
- 本公司產品因應歐盟 RoHS 規定之影響：現有產品若最終銷往歐盟市場產品，本公

公司已配合研發新產品配方或替代性材料，陸續申請檢驗認證以配合法規之規範。

五. 勞資關係

1. 公司各項員工福利措施、進修、訓練、退休制度、員工行為守則與其實施情形：

(1) 員工福利措施、進修、訓練、行為守則與其實施情形：

- 成立職工福利委員會，定期提撥福利金。
- 保險：依法提供勞健保、員工團體意外保險。
- 休假：依勞基法給予特休、妊娠產假或公傷假。
- 慶生：公司撥款予職委會提供員工生日禮金。
- 年節禮金或獎金。
- 旅遊補助：公司撥款予職委會統籌辦理旅遊活動。
- 婚喪禮金：由公司與職委會提撥福利金。
- 員工行為守則：全體從事員工皆已切結遵照員工安全衛生守則與遵守工作契約之業務保密與敬業、守法、守紀之要求，以及競業禁止規範等內容。
- 教育訓練：依勞基法與安衛法辦理職前及在職各項進修與訓練，*外訓員工共約 50 人次，內訓在職訓練合計達 90 人次以上。*
- 健康檢查：依勞基法與安衛法委託醫療院所至公司辦理每年一次健康檢查。

(2) 退休制度與其實施情形：依勞基法訂定職工退休辦法，並自 94 年 7 月 1 日起提供新舊二制退休準備金提撥制度供員工自行選擇，公司依員工個人選擇方式，分別提撥退休準備金匯存中信局，選擇舊制之員工由退休金監督委員會承辦退休事宜。

本公司舊制職工退休辦法摘要：

A. 適用對象：選擇舊制之所有正式職工及選擇新制者舊有年資提撥權利。

B. 退休條件：

甲、自請退休：服務滿 15 年且年滿 55 歲或服務滿 10 年且年滿 60 歲；或服務滿 25 年以上。

乙、命令退休：年滿 65 歲或心神喪失、身體殘廢不堪勝任工作。

C. 退休金給付標準：

甲、年資計算：自正式受僱日起算。

乙、基數計算：含 15 年以內年資，每年 2 基數，超過 15 年以上年資每年 1 基數，未滿半年以半年計，超過半年以一年計；最高年資 45 基數。

丙、基數標準：核准退休前半年平均工資，依勞基法有關規定核定。

(3) 勞資間之協議與各項員工權益維護措施情形：公司依勞基法及相關法規執行相關勞工福利措施，並成立職工福利委員會維護及執行各項權益與福利，勞資關係和諧。

(4) 勞工工作環境與員工人身安全的保護措施：全廠區二樓以上開口設置柵欄；上下裝置設扶手；貨梯改為人貨可共用安全規格；人車共用通道路口設置聲響警報裝置；設置噴氣水霧式降溫設備及大型抽排風機；機台上膠塗佈區設置密閉圍籬與排氣裝置；現場機台操作人員需著安全鞋與制服，打膠需使用防毒面具及抽風裝置等。

2. 列明最近年度及截至年報刊印日止，因勞資糾紛所遭受之損失，並揭露目前及未來可能發生之估計金額與因應措施：

- (1) 近二年度因勞資糾紛所遭受之損失：無。
- (2) 目前及未來可能發生之估計金額與因應措施：無。

六. 重要契約：列示至年報刊印日止仍有效存續及最近年度到期之供銷契約、技術合作契約、工程契約、長期借款契約及其他足以影響股東權益之重要契約之當事人、主要內容、限制條款及契約起訖日期。

1. 供銷契約：無。
2. 技術合作契約：無。
3. 工程契約：無。
4. 長期借款契約：如下表列

契約性質	當事人	契約起訖日期	主要內容	限制條款
長期借款	第一商銀南投分行	97.10.6~112.10.6	土地、廠房抵押借款 6,700萬元	無
長期借款	華南銀行南投分行	99.11.16~114.11.16	土地、廠房抵押借款 13,000萬元	無

5. 其他足以影響股東權益之重要契約：如下表列

契約性質	當事人	契約起訖日期	主要內容	限制條款
付款保證	永豐餘造紙(股)公司	96.2.26~迄今	台幣定存800萬元質押保證	無
付款保證	永豐餘造紙(股)公司	96.5.9~迄今	台幣定存600萬元質押保證	無

肆、財務概況

一、近五年度簡明資負債表及損益表

1.簡明資產負債表資料

單位：新台幣仟元

年 度	最近五年度財務資料					
	95年	96年	97年	98年	99年 註1	當年度截至 100.3.31
流動資產	833,887	922,245	878,200	882,657	857,017	868,174
基金及投資	157,562	198,267	203,913	188,997	190,694	199,070
固定資產	254,388	255,315	238,110	311,720	534,339	529,646
無形資產	-	-	405	708	296	233
其他資產	6,659	22,725	86,465	6,590	5,208	4,163
資產總額	1,252,496	1,398,552	1,425,027	1,392,295	1,589,448	1,602,606
流動負債						
分配前	399,673	518,050	307,040	518,041	558,950	505,760
分配後	453,269	552,477	321,300	518,041	558,950	-
長期負債	25,475	15,232	249,171	67,000	195,996	263,144
其他負債	45,166	52,689	60,023	52,662	47,214	41,627
負債總額						
分配前	470,314	585,971	616,234	637,703	802,160	810,531
分配後	523,910	620,398	630,494	637,703	802,160	-
股本(註2)	484,439	503,820	503,820	475,340	510,802	510,802
資本公積	20,011	20,011	63,080	66,842	68,611	68,611
保留盈餘						
分配前	275,941	280,699	247,229	216,504	216,656	217,428
分配後	202,965	246,272	232,969	216,504	216,656	-
金融商品未實現損益	13	-	-	7,588	11,057	12,737
累積換算調整數	1,778	8,051	19,552	17,118	8,962	11,297
未認為退休金成本之淨損失	-	-	-	-	-	-
股東權益總額						
分配前	782,182	812,581	808,963	754,592	787,288	792,075
分配後	728,586	778,154	794,703	754,592	787,288	-

註1：最近五年度財務報表均經會計師查核簽證，唯100年股東常會尚未決議承認，依100年董事會通過之擬議現金股利0.1元/股，股票股利0.4元/股分配案。

註2：97年股本已包含減少庫藏股買入金額24,718仟元，已於98年2月11日完成減資登記24,840仟元。

2.最近五年度簡明損益表資料

單位：新台幣仟元

年度 科目	最近五年度財務資料					
	95年	96年	97年	98年	99年	當年度截至100.3.31
營業收入	1,527,567	1,616,591	1,401,662	994,029	1,137,644	265,719
營業毛利	257,877	244,950	156,695	100,285	137,250	23,440
營業損益	81,689	71,576	2,606	(23,859)	24,855	(803)
營業外收入 及 利益	39,956	35,324	33,892	26,273	12,286	9,402
營業外費用 及 損失	6,789	10,698	29,820	26,241	34,832	7,639
繼續營業部門 稅前損益	114,856	96,202	6,678	(23,827)	2,309	960
繼續營業部門 損益	95,413	77,735	958	(16,465)	152	772
停業部門損益	-	-	-	-	-	-
非常損益	-	-	-	-	-	-
會計原則變動 之累積影響數	-	-	-	-	-	-
本期損益	95,413	77,735	958	(16,465)	152	772
每股盈餘	2.05	1.54	0.02	(0.36)	0	0.02

3. 最近五年度簽證會計師姓名及查核意見

年度	簽證會計師	會計師事務所	查核意見
99	陳君滿、郭士華	安侯建業聯合會計師事務所	無保留意見
98	陳君滿、郭士華	安侯建業聯合會計師事務所	修正式無保留意見
97	陳君滿、郭士華	安侯建業會計師事務所	無保留意見
96	于紀隆、陳君滿	安侯建業會計師事務所	無保留意見
95	陳君滿、盧幸繁	安侯建業會計師事務所	無保留意見

註：最近五年度更換會計師之原因-96年原簽證會計師盧幸繁因會計師事務所內部職責調整而變更為于紀隆會計師，97年原簽證會計師于紀隆因會計師事務所內部職責調整而變更為郭士華會計師。

- 另98年財報會計師查核意見係因存貨會計原則變動而為修正式無保留意見。
- 本公司尚未依最新國際會計準則編製相關財報，若99年財報改依IFRS最新國際會計準則編製，最後損益情形預估不致有重大變動，僅若干資產或負債需予重新分類或估算公平價值轉資本公積。

二、最近五年度財務分析

項 目		最近五年度財務分析(註)						
		95年度	96年度	97年度	98年度	99年度	當年度 截至 100.3.31	
財務結構	負債占資產比率(%)	37.55	41.90	43.23	45.80	50.47	50.58	
	長期資金占固定資產比率(%)	317.49	324.23	444.39	263.57	184.02	199.23	
償債能力	流動比率(%)	208.64	178.02	286.18	170.38	153.33	171.66	
	速動比率(%)	131.37	113.32	150.94	116.96	106.65	117.91	
	利息保障倍數	24.02	19.96	1.63	(1.15)	1.24	1.38	
經營能力	應收款項週轉率(次)	3.34	3.66	3.33	3.94	4.50	4.00	
	應收款項收現日數	109.37	99.84	109.56	92.59	82.04	91.18	
	存貨週轉率(次)	4.41	4.28	3.29	2.59	3.74	3.66	
	平均銷貨日數	82.69	85.32	110.90	140.75	97.66	99.74	
	固定資產週轉率(次)	5.85	6.34	5.68	3.62	2.69	2.00	
	總資產週轉率(次)	1.22	1.16	0.98	0.71	0.72	0.66	
獲利能力	資產報酬率(%)	7.93	6.15	0.63	(0.58)	0.50	0.72	
	股東權益報酬率(%)	12.87	9.75	0.12	(2.11)	0.02	0.39	
	占實收資本 比率%	營業利益	16.86	14.21	0.52	(5.02)	4.87	-0.63
		稅前純益	23.71	19.09	1.33	(5.01)	0.45	0.75
	純益率(%)	6.25	4.81	0.07	(1.66)	0.01	0.29	
	每股盈餘(元)/追溯後	2.05	1.54	0.02	(0.36)	0.00	0.02	
現金流量	現金流量比率(%)	26.92	3.33	5.78	32.76	9.78	3.41	
	現金流量允當比率(%)	75.50	76.13	53.75	90.07	91.54	74.37	
	現金再投資比率(%)	5.18	(2.99)	(0.98)	14.58	4.44	1.32	
槓桿度	營運槓桿度	3.73	4.09	78.83	(6.28)	7.83	-51.53	
	財務槓桿度	1.07	1.08	(0.33)	0.68	1.65	0.24	

最近二年度財務比率變動原因(變動超過20%始予分析說明)

項目	財務比率	變動比率	變動原因
償債能力	利息保障倍數	-207.83%	1.長期資金占固定資產比率、固定資產週轉率(次)、現金流量比率、現金流量允當比率、現金再投資比率之變動幅度過大因99年購買土地 2. 利息保障倍數、資產報酬率、股東權益報酬率、營業利益占實收資本比率、稅前純益占實收資本比率、純益率、每股盈餘(元)/追溯後為公司本期獲利所致 3. 存貨週轉率、平均銷貨日數係公司針對存或進行報廢,並且積極處理久存及呆滯存貨,以致存貨週轉率提高,週轉天數縮短 4. 槓桿度為本期長期借款增加所致
獲利能力	資產報酬率(%)	-186.21%	
獲利能力	股東權益報酬率(%)	-100.95%	
獲利能力	營業利益占實收資本比率%	-197.01%	
獲利能力	稅前純益占實收資本比率%	-108.98%	
獲利能力	純益率(%)	-100.60%	
獲利能力	每股盈餘(元)/追溯後	-100.00%	
經營能力	固定資產週轉率(次)	-25.69%	
槓桿度	營運槓桿度	-224.68%	
槓桿度	財務槓桿度	142.65%	
財務結構	長期資金占固定資產比率(%)	-30.18%	
經營能力	存貨週轉率(次)	44.40%	
經營能力	平均銷貨日數	-30.61%	
償債能力	速動比率(%)	-8.81%	
現金流量	現金流量比率(%)	-70.14%	
現金流量	現金流量允當比率(%)	1.63%	
現金流量	現金再投資比率(%)	-69.55%	

三、財務分析比率計算公式：

財務分析比率計算公式：

一、財務結構

1. 負債占資產比例 = 負債總額 / 資產總額
2. 長期資金占固定資產比例 = (股東權益淨額 + 長期負債) / 固定資產淨額

二、償債能力

1. 流動比率 = 流動資產 / 流動負債
2. 速動比率 = (流動資產 - 存貨 - 預付費用) / 流動負債
3. 利息保障倍數 = 所得稅及利息費用前損益 / 本期利息支出

三、經營能力

1. 應收款項(包括應收帳款與因營業而產生之應收票據)週轉率 = 營業收入淨額 / 各期平均應收款項(包括應收帳款與因營業而產生之應收票據)餘額
2. 平均收現日數 = 365 / 應收款項週轉率
3. 存貨週轉率 = 銷貨成本 / 平均存貨額
4. 應付款項(包括應付帳款與因營業而產生之應付票據)週轉率 = 銷貨成本 / 各期平均應付款項
5. 平均銷貨日期 = 365 / 存貨週轉率
6. 固定資產週轉率 = 營業收入淨額 / 固定資產淨額
7. 總資產週轉率 = 營業收入淨額 / 資產總額

四、獲利能力

1. 資產報酬率 = [稅後損益 + 利息費用 \times (1 - 稅率)] / 平均資產總額
2. 股東權益報酬率 = 稅後損益 / 平均股東權益淨額
3. 純益率 = 稅後損益 / 銷貨淨額
4. 每股盈餘 = (稅後損益 - 特別股利) / 加權平均已發行股數

五、現金流量

1. 現金流量比率 = 營業活動淨現金流量 / 流動負債
2. 現金流量允當比率 = 最近五年度營業活動現金流量 / 最近五年度(資本支出 + 存貨增加額 + 現金股利)
3. 現金再投資比率 = (營業活動淨現金流量 - 現金股利) / (固定資產毛額 + 長期投資 + 其他資產 + 營運資金)

六、槓桿度

1. 營運槓桿度 = (營業收入淨額 - 變動營業成本及費用) / 營業利益
2. 財務槓桿度 = 營業利益 / (營業利益 - 利息費用)

三、最近年度財務報告之監察人審查報告

監察人審查報告書

董事會依公司法第二百二十八條規定所編造之九十九年度各項決算表冊，業經本監察人等就各項表冊予以審查，認為尚無不符。其中財務報表及合併財務報表業經安侯建業會計師事務所陳君滿、郭士華會計師查核竣事，並出具無保留意見之查核報告書在案，爰依公司法第二百十九條之規定，備具報告。

敬請

鑒察

此致

冠郝企業股份有限公司
一百年股東常會

監察人：林毅貞



監察人：徐文樑



監察人：蕭仲達



中華民國一百年三月廿六日

四、最近年度財務報表：請詳第 56 頁至第 105 頁。

五、最近年度經會計師查核簽證之母子公司合併財務報表：請詳第 106 頁至第 143 頁。

六、公司及其關係企業最近年度截至年報刊印日止，如有發生財務週轉困難情事，應列明其對本公司財務狀況之影響：無。

伍、財務狀況及經營成果之檢討分析與風險管理

一、財務狀況

財務狀況之檢討與分析表

單位：新台幣千元

項目	年度	98年度	99年度	差異	
				金額	%
流動資產		882,657	857,017	-25,640	-2.91%
固定資產		311,720	534,339	222,619	71.42%
其他資產		6,590	5,208	-1,382	-20.97%
資產總額		1,392,295	1,589,448	197,153	14.16%
流動負債		518,041	558,950	40,909	7.90%
長期負債		67,000	195,996	128,996	192.53%
其他負債		52,662	47,214	-5,448	-10.35%
負債總額		637,703	802,160	164,457	25.79%
股本		475,340	510,802	35,462	7.46%
資本公積		66,842	68,611	1,769	2.65%
保留盈餘		216,504	216,656	152	0.07%
累積換算調整數		17,118	8,962	-8,156	-47.65%
庫藏股		-28,800	-28,800	-	0.00%
股東權益總額		754,592	787,288	32,696	4.33%

註一。

- a. 本期固定資產增加，係購置土地所產生，土地購置金額為189,076仟元，此土地係供未來營業之使用。
- b. 長期負債變動，係購置土地而動用長期借款所致，然本公司流動資產及資產總額並未減少，故無資金流動不足之疑慮。

註二。本公司 99 年度及截至年報刊印日止並無股票及存託憑證以外之金融商品，未來若有購置前述商品時，將以公開市場最末日中價作為#34 公報評價是否發生跌價之參考價格。



二、經營結果

經營結果比較分析表

單位：新台幣千元

年 度	98 年度		99 年度		增減金額	變動比例 (%)
	小計	合計	小計	合計		
營業收入總額	1,011,326		1,153,443		142,117	14.05%
減：銷貨退回	4,245		2,935		-1,310	-30.86%
銷貨折讓	<u>13,052</u>		<u>12,864</u>		-188	-1.44%
營業收入淨額		994,029		1,137,644	143,615	14.45%
營業成本		<u>893,744</u>		<u>1,000,394</u>	106,650	11.93%
聯屬公司未實現利益		859		1,091	232	27.01%
營業毛利		101,144		138,341	37,197	36.78%
營業費用		<u>125,003</u>		<u>113,486</u>	-11,517	-9.21%
營業淨利		-23,859		24,855	48,714	-204.18%
營業外收入及利益		26,273		12,286	-13,987	-53.24%
營業外費用及損失		<u>26,241</u>		<u>34,832</u>	8,591	32.74%
繼續營業部門稅前淨利		-23,827		2,309	26,136	-109.69%
減：所得稅費用		<u>-7,362</u>		<u>2,157</u>	9,519	-129.30%
繼續營業部門稅後淨利		-16,465		152	16,617	-100.92%

- 一、1.本公司 2010 年營收成長主要係景氣回升及外銷市場拓展成功。
 2.營運利益改善主要係由營運策略改變及各項節約成本措施而來。
 3.營業外收支主要係由匯兌損失增加及公司債贖回損失造成。

二、**本公司壞帳提列政策**係依帳齡4~5月、6~11月及一年以上分別依各期應收帳款餘額提列25%、50%及100%備抵呆帳；**存貨呆滯損失提列政策**按存貨庫齡一年及二年提列各期各該品項存貨成本50%及100%備抵存貨跌價損失，另按存貨品質狀況區分為待加工保留品與管制品，分提各該品項存貨成本60%及90%備抵存貨跌價損失；**金融資產按#34公報市場現值評價後提列跌價損失**；**固定資產採平均法提列折舊**，**全新購置者依耐用年限表**，**中古設備採預估可用年限提列**，**逾使用年限資產皆依預估可用年限提列**。

三、現金流量

1. 最近年度現金流量變動分析

單位：新台幣千元

科目	年度	98年度	99年度	增減變動	
				金額	%
營業活動之淨現金流量		169,724	54,693	-115,031	-67.78%
投資活動之淨現金流量		-15,983	-303,720	-287,737	1800.27%
融資活動之淨現金流量		-36,433	169,271	205,704	-564.61%
現金流量淨(減少)增加		117,308	-79,756	-197,064	-167.99%

原因說明：(1). 營業活動因本期金融負債評價變動、存貨減少、應收款項減少、存貨跌損提列減少等之綜合影響，致本期現金淨流入較上期減少。

(2). 投資活動因購置土地且無發放現金股利及買回庫藏股，故使現金淨流出較前期多。

(3). 融資活動因長短期借款之故影響產生現金淨流入。

2. 最近二年度流動性分析及流動性不足之改善計劃

項 目	98 年度	99 年度	增(減)比例(%)
現金流量比率(%)	32.76	9.78	-70.15%
現金流量允當比率(%)	90.07	91.54	1.63%
現金再投資比率(%)	14.58	4.44	-69.55%

增減比例變動分析及流動性不足之改善計劃說明：

(1). 現金流量比率：因可轉換公司債未償還餘額重分類為短期負債，另短期借款及應付款項及其他流動負債因98年第四季而較前一年同期增加，故本期現金流量比率較上期大幅提高。

(2). 現金流量允當比率：因本期現金餘額增加較前期多，故現金流量允當比率較前期增大。

(3). 現金再投資比率：因本期增購固定資產及流動負債因可轉換公司債重分類為短期負債及98年第四季業績較前一年同期增加而增加採購，致本期現金再投資比率趨於增加。

(4). 流動性不足之改善計劃：有效控制庫存增加及增加其流動性，加強催收及限制收款條件以減少應收款帳齡，增加流動性及現金淨流入。

3. 未來一年現金流動性分析

單位：新台幣仟元

期初現金餘額	預計全年來自營業活動淨現金流量	預計全年現金流出量	預計現金剩餘(不足)數額	現金不足額之補救措施	
				投資計劃	融資計劃
204,634	-62,660	81,232	60,742	-	-

備註：一、本年度現金流量變動情形分析：

營業活動：預期未來一年之銷貨收入將維持成長，預期存貨餘額因業務提升而採購增加，應收款之收款政策仍將維持與99年一致

投資活動：預期100年因購置固定資產致增加現金流出預估約50,000仟元。

融資活動：預期100年因增貸銀行借款致現金流入預估約20,000仟元。

二、現金不足額之補救措施與流動性分析：無。

三、未來一年現金流動性分析：預計100年底現金流量比率維持約在20%。

四、最近年度重大資本支出對財務業務之影響

1. 重大資本支出之運用情形及資金來源

單位：新台幣仟元

計劃項目	實際或預期之資金來源	實際或預期完工日期	所需資金總額	實際或預定資金運用情形					
				94年	95年	96年	97年	98年	99年
新建辦公室	銀行融資	95/5/31	15,000	6,000	9,000	-	-	-	-
甲苯回收系統及週邊	銀行融資	96/6/30	20,000	-	-	18,500	1,500	-	-
成功三路土地	銀行融資	97/7/31	80,981	-	-	-	80,981	-	-
台中營業所建地	自有資金	99/2/6	28,278	-	-	-	-	7,912	20,366
南投林子段	銀行融資 自有資金	99/9/30	160,798						130,000 30,798

2. 預計可能產生效益

(1). 預計可增加之產銷量、值及毛利

單位：仟m³；仟元

年度	項目	生產量	銷售量	銷售值	毛利
99	自黏標籤、膠帶	10,000	9,600	106,000	10,000
100	自黏標籤、膠帶	10,000	9,600	110,000	12,000
101	自黏標籤、膠帶	10,000	9,800	112,000	12,000

(2). 其他效益說明

- 有形效益：預估機器設備投資以年平均資產報酬率約 20%~25%，預估回收期約四~五年；廠房投資以年平均資產報酬率約 15%~20%，估計回收期約五~七年。
- 無形效益：新機台與新廠房使生產環境條件變佳，生產更具市場差異性之產品，並提升原製程技術，擴大市場佔有率，提升人員生產技術。

五、最近年度轉投資政策、其獲利或虧損之主要原因、與其改善計劃及未來一年投資計劃：

轉投資分析表

單位：仟元

項目	說明	金額	政策	獲利或虧損之主要原因	改善計劃	未來其他投資計劃
財裕貿易股份有限公司		1,235	轉投資	整體營運效果顯現		無
GOLDEN TRUTH ASSOCIATES LTD		230	轉投資			無
GOLDEN MOTIVE DEVELOPMENTS LTD		9,510	轉投資			無
益時投資有限公司（薩摩亞）		179,719	控股公司			無

六、風險管理應分析評估事項

1. 最近年度及截至年報刊印止利率、匯率變動、通貨膨脹情形對公司損益之影響及未來因應措施：
最近年度及截至年報刊印止利率本公司資金均維持2%以內低利，故較無重大影響，而本公司發行之可轉債實質利率近5%，較市場資金成本為高，但經轉換與賣回後，已提列利息支出已轉為資本公積而不影響股東權益；另99年~100年4月，新台幣匯率持續走升至29.13元，因美元存款較多，故本公司99年全年淨匯損約仟元，通膨之影響本公司將以長短期資金存量調整方式來降低。未來將主動針對利率變動、匯率變動、通貨膨脹大幅變動時採取適當長短期避險因應措施。
2. 最近年度及截至年報刊印止從事高風險、高槓桿投資、資金貸與他人、背書保證及衍生性商品交易之政策、獲利或虧損之主要原因及未來因應措施：
本公司並無從事高風險、高槓桿投資、背書保證、資金貸與他人及衍生性商品交易情形。**未來並無再從事上述交易之政策。對於前述高風險作為，稽核室依職權每月對前述各項稽核及管理，並於董事會議向董事會及監察人彙報稽核管理結果。另本公司尚無適用避險會計科目之金融商品，故尚無適用避險會計處理之問題。**
3. 最近年度及截至年報刊印止未來研發計劃及預計投入之研發費用：
請參閱第27頁及第31頁之說明。
4. 最近年度及截至年報刊印止國內外重要政策及法律變動對公司財務業務之影響及因應措施：
IFRS:中華民國會計研究學會於近年修訂多份財務會計準則公報以符合國際會計準則(IFRS)，本公司應主管機關管委會要求配合編製合併財務報表、定期進行資產價值減損評估及變更成本制度等帳務作業，公開母子公司合併報表、進行資產價值減損評估、存貨成本與續後評價變更及關係人交易合理性之評估，配合公報自98年起變更員工分紅與董監酬勞提列方式等準備工作，並已簽約由會計師事務所輔導IFRS，進度由董事會列管，公司應可如期完成IFRS轉換，預估轉換後損益不致有重大變動。
另配合歐盟RoHS環保安規修改產品配方與材料，將增加相關研發支出與材料檢測成本。
5. 最近年度及截至年報刊印止科技改變及產業變化對公司財務業務之影響及因應措施：
97年起光電與通訊產品科技產業及環保規格產品大幅成長，本公司在開發其相關應用膠帶類產品，具有發展潛力；本公司將投入更高比例研發成本開發相關新產品或改善現有產品製成品質與性能，以生產符該產業所需之獲利性產品。
6. 最近年度及截至年報刊印止企業形象改變對企業危機管理之影響及因應措施：
本公司營運績效良好企業形象佳，並無任何企業形象改變對企業危機管理之影響。
7. 最近年度及截至年報刊印止進行併購之預期效益及可能風險：
本公司99年度及截至年報刊印止並無進行併購之情形與規劃。
8. 最近年度及截至年報刊印止擴充廠房之預期效益及可能風險：
本公司正規劃利用新購南崗工業區成功三路土地進行新廠廠房營建，增加運作空間並對流程做合理規劃，以提升產能及效率。在新廠房產線建成投產後，可擴大品項及產能，以提高毛利，唯可能造成中短期流動資金排擠。另本公司於98年第四季向台中地院標得台中市五權西路與環中路口一進行土地重劃中之法拍農地，預計將於重劃完成後，做為本公司台中營業所建地之用，可減少相關租金支出每年約80萬

元，綜觀效益並無其它重大風險。

9. 最近年度及截至年報刊印止進貨或銷貨集中所面臨之風險：
本公司99年度及截至100年第一季止之進貨或最終銷貨並無集中之情形。
10. 最近年度及截至年報刊印止董事、監察人或持股超過百分之十之大股東，股權大量移轉或更換對公司之影響及風險：
本公司99年度及截至年報刊印止董事、監察人或持股超過百分之十之大股東，除贈與子女外，並無股權大量移轉或更換之情形。
11. 最近年度及截至年報刊印止經營權之改變對公司之影響及風險：
本公司99年度及截至年報刊印止並無經營權改變之情形。
12. 最近年度及截至年報刊印止訴訟或非訟事件，應列明董事、監察人、總經理、實質負責人、持股比例超過百分之十之大股東及從屬公司已判決確定或尚在繫屬中之重大訴訟、非訟或行政爭訟事件，其結果可能對股東權益或證券價格有重大影響者，應揭露其系爭事實、標的金額、訴訟開始日期、主要涉訟當事人及截至年報刊印日止之處理情形：無
13. 最近年度及截至年報刊印止其他重要風險：
本公司99年度及截至年報刊印止並無發生其他重要風險之可能。
14. 各項風險管理作業與承辦單位及作業流程：

責任單位	風險管理內容	風險管理作業流程	最終核決者
財務課	現金流量、匯率、利率、通膨、會計制度	承辦單位製表與統計>承辦單位主管報告>經營與幹部會議檢討>會議結論定出調整執行做法>稽核單位驗證執行成效>承辦單位訂定SOP>稽核單位追蹤成效	管理部主管
營業部	銷貨管理與行銷策略、帳款、企業形象、品牌		總經理
生產採購 研發主管	生產、採購、研發		總經理
稽核室	內控、品保		董事長
管理部主管	投資、人員管理、法律、保證、融資借貸		董事會
董事長	經營權、股權、公司發展、重大投資	現況報告>策略製表>統計分析>成效檢討>調整執行>驗證流程>董事會追蹤成效	董事會

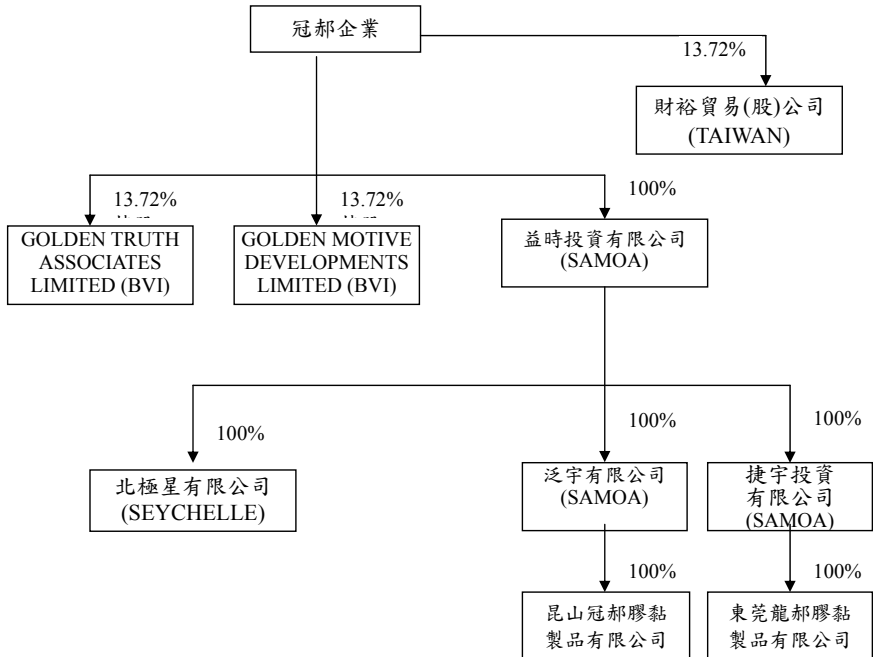
七、其他重要事項：無。

陸、特別記載事項

- 一、關係企業相關資料：本公司關係企業現況如下圖，98年與97年僅編製母子公司合併財務報表替代依關係報告書編製準則所編製之關係企業合併營業報告書關係企業合併財務報表，請見第89頁至第123頁之聲明書、母子公司合併財務報告與附註說明。

冠郝企業股份有限公司關係企業組織圖

99/5/20



※99年度本公司與關係人間重大交易情形請見本年報第80~81頁「與關係人重大交易事項」及第84~86頁「附註揭露事項資訊」所載之資金貸與他人、為他人背書保證、從事衍生性商品交易等內容之說明。

二、內部控制制度執行狀況：

1. 內部控制聲明書：如 124 頁內部控制制度聲明書。
2. 委託會計師專案審查內部控制制度者，應揭露會計師審查報告：無。

三、最近年度及截至年報刊印日止董事或監察人對董事會通過重要決議有不同意見且有紀錄或書面聲明者，其主要內容：無。

四、最近年度及截至年報刊印日止，私募有價證券辦理情形：無。

五、最近年度及截至年報刊印日止子公司持有或處分本公司股票情形：無。

六、最近年度及截至年報刊印日止，股東會及董事會之重要決議：詳見第 131 頁至 132 頁。

七、最近年度及截至年報刊印日止公司及其內部人員依法被處分、公司對內部人員違反內部控制制度規定之處罰、主要缺失與改善情形：無。

八、其他必要補充說明事項：無。

柒、最近年度及截至年報刊印日止，有無發生本法第三十六條第二款所定對股東權益或證券價格有重大影響之事項：

- 一、存款不足之退票、拒絕往來或其他喪失債信情事者：無。
- 二、因訴訟、非訟、行政處分、行政爭訟、保全程序或強制執行事件，對公司財務或業務有重大影響者：本公司客戶國城彩色印刷有限公司於九十五年八月向本公司採購商標印刷材料，其印刷後供其客戶使用時發生瑕疵，因其客戶求償故於九十六年二月轉向本公司要求賠償約 16,000 千元，向台灣板橋地方法院提起損害賠償訴訟，經該院於 97 年 4 月 16 日判決駁回，其再向台灣高等法院上訴，於於 99 年 1 月 12 日仍判決駁回，本公司現已收到台灣板橋地方法院發給判決確定證明，故該案對本公司已無影響。除前述該案外並無其它爭訟事件。
- 三、嚴重減產或全部或部分停工、公司廠房或主要設備出租、全部或主要部分資產質押，對公司營業有影響者：無。
- 四、有公司法第一百八十五條第一項所定各款情事之一者：無。
- 五、經法院依公司法第二百八十七條第一項第五款規定其股票為禁止轉讓之裁定者：無。
- 六、董事長、總經理或三分之一以上董事發生變動者：卸任董事陳錫緯於 99 年 12 月因轉讓持股超過法定當然解任董事職務
- 七、變更簽證會計師者。但變更事由係會計師事務所內部調整者，不包括在內：無。
- 八、重要備忘錄、策略聯盟或其他業務合作計畫或重要契約之簽訂、變更、終止或解除、改變業務計畫之重要內容、完成新產品開發、試驗之產品已開發成功且正式進入量產階段、收購他人企業、取得或出讓專利權、商標專用權、著作權或其他智慧財產權之交易，對公司財務或業務有重大影響者：無。
- 九、其他足以影響公司繼續營運之重大情事者：無。

nó@óãó — ! T <

÷ ¾p"½ [æY cnóæ ú!

÷ ¾p"½ [æY ‡o•œ• ÷•œ— œ' Ÿœ< ÐWbDøÄ ô\$? Ú
@ Ð ‡o•œ• K÷•œ— KÐ^ {Äõ" ?p {BOÄ ÷ \Î—ÆÄ ôpö•n@
ã—!:c öçÒ MTÄ Ð Ùï... [ØkÐâ° ô•n@ãÐâ°pÁ%õ—!H@ùç
Ò MTÄÄç@@ö

•n@ãïï£n@ã— !Ýp MTÄÕp÷<Óæái@—pÕÄ`zI—!Àbô
OÝ[ôp MTÄ YµìôÄrö è—!ÀbEt0 — G— MTÄ Èî•
÷ ŸÛcèÐ—!põõ'W... [Øk Ù MTÄ æ"Ðn@šp÷ bÐYµn@W
@ô\$'W MTÄpOÐÄrö•n@ãïp è—!ÀbQù Äç Ð@@œnÝ[Ði
õö

i•n@ãÐ@@ôf< π J MTÄç Yµ _ïï£p†'I" MT< Ù
—põXpn@d÷Xpn@À[—pÍ¶ Mn@—pì"ÐÕÓ\$< Óæán@šp Ù
ôl0â½Är ÷ ¾p"½ [æY ‡o•œ• ÷•œ— œ' Ÿœ< Ð Mfiô
\$?Ú@ Ð‡o•œ• K÷•œ— KÐö< @¶\Î—Æö

õ MTÄÕ•Ÿ Jô ÷ ¾p"½ [æY > ‡o•œ— < < ôh ~"
Mn@—pæTfœ&(øäÐn@À[—p)... A öi@æTÐÕ Óô èn@BO
‡o•œ— KÐ•°4UC^÷ "•^éqZC 20,618`á÷ 0.45áö

÷ ¾p"½ [æY Â Ù‡o•œ• K÷•œ— K¶••æYÐÝs MTÄô
`ö•n@ãéq@€ ân@@÷... .. ân@@Ð—!T<ç"ô"nV5ö

ü!à!L!p!„!Ý!n!@!ã!c!M!

ó‰óH

nó@óãú

pó³ón

p†,... " (88)` p (ä)f18311&
!Ýp & pÉî...pã÷f 095010329&
‡!o!<DD! !Ÿ! !'!œ!d!!

÷ ¾ p ½ [æ Y
W b D ø Ä
‡ o • œ • ÷ • œ - œ ' Ÿ œ ‹

B O ú e ` p - á

	99.12.31		98.12.31		
	Í ó ó •	%	Í ó ó •	%	
ó W ó ó b					
- O W b ú					
1100 ó \ ÷ ½ \ ÷) O • d) ‹ **	\$ 204,634	13	284,390	20	2100
1120 ó { ð C •) O • d) Ÿ **	102,561	6	107,267	8	2110
1140 ó ! O C •) O • d) Ÿ **	129,257	8	110,029	8	2120
1150 ó ! O a " i " C •) O • O *	34,150	2	19,542	1	2140
1190 ó • 4 I W b a - O) O • ä *	89,903	6	40,105	3	2180
1210 ó ø ä C •) O • Ÿ ÷ d) d **	259,550	16	275,760	20	
1280 ó £ 1 O è ÷ • 4 - O W b) O • d) œ d **	12,192	1	25,495	2	2270
1321 ó " n @ g l W b . - O) O • d) ' **	24,770	2	20,069	1	2271
	<u>857,017</u>	<u>54</u>	<u>882,657</u>	<u>63</u>	<u>2280</u>
w I ÷ I ° è W ú					
1420 ó æ b { d ' = ð I ° " p è W) O • d) Ö **	179,719	11	178,022	13	2420
1480 ó 0 } Æ ð I W b a Ü - O) O • d) ' **	10,975	1	10,975	1	2810
	<u>190,694</u>	<u>12</u>	<u>188,997</u>	<u>14</u>	<u>2861</u>
1440 • 4 I W b a Ü - O) O • ä *	<u>1,894</u>	-	<u>1,623</u>	-	<u>2881</u>
° O W b) O • d) ä * ð O ÷ ä * ú					
1501 ó ó ² æ	396,248	25	207,172	15	
1521 ó ó B ÷ L P	138,323	9	91,511	6	
1531 ó ó Ö Ü "	158,956	10	157,944	11	3110
1551 ó ó n i U "	23,797	2	22,975	2	
1681 ó ó • 4 U "	16,786	1	16,701	1	3211
	734,110	47	496,303	35	3213
15x9 ó ç ú • @ é Q	204,535	13	194,150	14	3220
1670 ó , ¹ A 3 ÷ £ 1 Ü " O	4,764	-	9,567	1	3272
	<u>534,339</u>	<u>34</u>	<u>311,720</u>	<u>22</u>	<u>3280</u>
I W b ú					
1750 ó • i O •) O • d) Ž **	296	-	708	-	
• 4 W b ú					
1830 ó i " "	5,208	-	6,590	1	3350
1848 ó ý O è) O • d) Ÿ **	-	-	-	-	
	5,208	-	6,590	1	3420
					3451
					3510
W b t @	<u>\$ 1,589,448</u>	<u>100</u>	<u>1,392,295</u>	<u>100</u>	

	99.12.31		98.12.31		
	Í ó ó •	%	Í ó ó •	%	
â D ø ÷ " ? p {					
- O D ø ú					
- ° w O) O • d) - * ÷ ä *	\$ 190,000	12	160,000	11	
1 - ° { †) O • d) • **	59,957	4	-	-	
1 { ð	92,207	6	80,575	6	
1 ! O	62,192	4	46,953	3	
æ s = v B O È • ^ { ð I D ø a - O) Ö • d) ' * ÷) œ **	1,388	-	3,909	-	
‹ ä % ° i ° w O) O • d) œ ‹ * ÷ ä *	1,004	-	-	-	
‹ ä % ° æ Y ø) O • d) œ **	116,575	7	190,604	14	
1 " ÷ • 4 - O D ø	35,627	2	36,000	3	
	<u>558,950</u>	<u>35</u>	<u>518,041</u>	<u>37</u>	
I ° D ø ú					
i ° w O) O • d) œ ‹ * ÷ ä *	195,996	13	67,000	5	
• 4 D ø ú					
@ ¶ I D ø) O • d) œ ' **	29,373	2	29,604	2	
i ³ 4 D ø) O • d) œ d **	11,288	1	15,414	1	
i a è a „ i æ Y Ö s {) O • d) O **	6,553	-	7,644	1	
	47,214	3	52,662	4	
	<u>802,160</u>	<u>51</u>	<u>637,703</u>	<u>46</u>	
ó D ø t @					
" ? p { ú					
- i ") O • d) œ Ÿ **	510,802	32	475,340	34	
W • æ H ú					
ó - i " " { ^ =	18,869	1	18,869	2	
ó o p æ Y ø o p ^ =) O • d) œ **	10,030	1	-	-	
ó ä R " { - 0	4,904	-	4,904	-	
ó á " p) O • d) œ **	25,176	2	43,069	3	
ó • 4) O • d) œ **	9,632	-	-	-	
	<u>68,611</u>	<u>4</u>	<u>66,842</u>	<u>5</u>	
å n æ @ ú					
ó d O æ @ æ †	87,187	5	87,187	6	
ó , é æ @	129,469	8	129,317	9	
	216,656	13	216,504	15	
	8,962	1	17,118	1	
ó • H p % S p §					
ó " n @ g l W b , ð \ s {) Ö • d) ' **	11,057	1	7,588	1	
ä R " {	(28,800)	(2)	(28,800)	(2)	
ó " ? p { Y @	787,288	49	754,592	54	
Y µ • c è ÷ c è) Ö • Ž *					
D ø ÷ " ? p { t @	\$ 1,589,448	100	1,392,295	100	

(N A ™ U Ö M T Ä Ö •)

c i ú x

ö [" ú & Ö

n @ , ... ú E g ö

÷ ¾ p " ½ [æ Y

^ { Ä

‡ o • œ • ÷ • œ – ‹ ‹ ? œ ' Ÿ œ ‹

B O ; e ` p - á

		99 K		98 K	
		Í ó ó •	p´	Í ó ó •	p´
4000	< p • ú				
4110	• ä •) O • O *	\$ 1,153,443	101	1,011,326	101
4170	ç ú • ä ã	2,935	-	4,245	-
4190	!!!! • ä é c	12,864	1	13,052	1
	< p • C •	1,137,644	100	994,029	100
5110	• ä •) O • Ÿ ÷ d) d **	1,000,394	88	893,744	90
5910	< p s	137,250	12	100,285	10
5920	„ ! æ Y O , ô \ s { C B O §	(1,091)	-	(859)	-
	Ä ô \ < p s	138,341	12	101,144	10
6000	< p x " ú				
6100	ó â • x "	71,462	6	85,428	8
6200	ó ... [x "	34,651	3	30,748	3
6300	ó ô 2 ' O x "	7,373	1	8,827	1
		113,486	10	125,003	12
	< p C s) ^ *	24,855	2	(23,859)	(2)
7100	< p f • ÷ s { ú				
7110	ó s ò •	334	-	416	-
7122	ó " s •	9,021	1	4,188	1
7130	ó Á é ° O W b s {	689	-	238	-
7250	ó - \ o ä s {) O • d) Ÿ **	617	-	3,256	-
7320	ó Ī D ø ' = s {) O • d) ' * ÷) œ **	1,625	-	12,589	1
7480	ó • 4 • a C •	-	-	5,586	1
		12,286	1	26,273	3
7500	< p f x " ÷ ^ h ú				
7510	ó s ò x ") O • d) œ **	9,784	1	11,069	1
7521	ó æ p { d á É Đ ë W ^ h) O • d) Ö **	402	-	8,123	1
7530	ó Á é ° O W b ^ h	9	-	139	-
7540	ó Á é ë W ^ h	-	-	101	-
7560	ó k x ^ h a C •	22,824	2	6,809	1
7880	ó • 4 ^ h C •) O • d) œ **	1,813	-	-	-
		34,832	3	26,241	3
7900	4 û C s) ^ *	2,309	-	(23,827)	(2)
8110	¾ 4 x ") s { *) O • d) œ d **	2,157	-	(7,362)	(1)
9600	• ° C s) ^ *	\$ 152	-	(16,465)	(1)
		4 û	4 U	4 ó û	4 U
9950	" æ ©) • ^ *) á *) O • Ÿ ÷ d) œ O **				
9750	!! w • " æ ©) • ^ *	\$ 0.05	0.00	(0.51)	(0.36)
9850	!! 5 % " æ ©) • ^ *	\$ 0.05	0.00	(0.51)	(0.36)

(N A ™ U Ö M T Ä Ö •)

c ĩ ú x

ö [" ú & Ó

n @ , ... ú E g ö

